

wacom®



# Repair Guide

## DTTHA116C

# Table des matières

1. Avis importants.....	3
Informations importantes en matière de sécurité .....	3
<i>Précautions importantes</i> .....	4
2. Résumé du produit .....	5
3. Démontage .....	6
3.1 Démontage .....	6
3.2 démontage des vis .....	7
3.3 Démontage de la tôle d'acier et du CFP .....	7
3.4 Démontage du BOX& Graphite.....	8
3.5 Démontage de la carte mère et de la caméra .....	9
3.6 Démontage de la batterie .....	10
3.7 Démontage de la caméra arrière.....	11
4. Outils de réparation fournis par l'usine .....	13
5. Méthode d'initialisation du système d'exploitation Android .....	14

# 1. Avis importants

Lisez d'abord ce chapitre pour connaître les informations relatives à la sécurité.

1. La garantie Wacom sera annulée si l'appareil a été ouvert par un tiers.
2. L'exigence des réparateurs professionnels des réparateurs professionnels :
  - a. Le réparateur professionnel possède les compétences techniques pour réparer les écrans électroniques et respecte les réglementations applicables aux réparateurs d'équipements électriques dans les États membres où il exerce son activité
  - b. Le réparateur professionnel est couvert par une assurance couvrant les responsabilités résultant de son activité.

## Sécurité importante information

Lisez attentivement les mises en garde et les remarques contenues dans ce document afin de minimiser les risques de blessures pour le personnel d'entretien. Des méthodes d'entretien appropriées sont importantes pour assurer un fonctionnement sûr et fiable de l'équipement. Des méthodes d'entretien inappropriées peuvent endommager l'équipement.

Le réparateur doit avoir des connaissances et une expérience préalables en matière de réparation du produit.

- Assurez-vous que votre environnement de travail est sec et propre et qu'il répond à toutes les exigences gouvernementales en matière de sécurité.
- Veillez à ce que les autres personnes soient en sécurité pendant que vous réparez le produit.
- N'effectuez aucune action susceptible de présenter un risque pour le client ou de rendre le produit dangereux.
- Utilisez les dispositifs de sécurité appropriés pour assurer votre sécurité personnelle.
- Avant d'ouvrir l'armoire du produit , vérifiez que l'alimentation du produit est déconnectée de l'alimentation principale.
- Les modules contenant des composants électriques sont sensibles aux décharges électrostatiques (ESD). Respectez les procédures de sécurité ESD lorsque vous manipulez ces pièces.
- Certains produits contiennent plus d'une batterie. Ne démontez pas une batterie et ne l'exposez pas à des températures élevées, par exemple en la jetant au feu, car elle risquerait d'exploser.
- Se référer aux exigences gouvernementales en matière de recyclage ou de mise au rebut des batteries.  
Ces informations fournissent des informations générales sur l'entretien du pen tablet et de l'écran à stilet.  
Le respect des procédures et des précautions est essentiel au bon fonctionnement de l'appareil.

## **Précautions importantes**

- Les réparations doivent être effectuées par des techniciens professionnels dans un centre de réparation. Les utilisateurs finaux ne doivent pas effectuer ces procédures.
- Ce produit est conforme aux exigences ROHS. Veillez à utiliser un fil de soudure sans plomb lors de la soudure.
- Si vous devez remplacer un condensateur, veillez à respecter la polarité indiquée sur la carte de circuit imprimé.
- Si vous devez remplacer un condensateur, assurez-vous que la spécification et le numéro de pièce correspondent à la nomenclature et à l'emplacement.
- Si vous devez remplacer un condensateur, insérez les nouvelles pièces avec précaution afin d'éviter un court-circuit causé par la broche la plus proche.
- Ne mouillez pas la carte. L'eau et l'humidité peuvent provoquer un court-circuit à l'origine de dysfonctionnements.
- Lors de la soudure, travaillez rapidement pour éviter de surchauffer la carte de circuit imprimé.
- Gardez la pointe du fer à souder propre et bien étamée lors du remplacement des pièces.
- Après la réparation, inspectez attentivement la carte de circuit imprimé pour vous assurer qu'elle est en bon état.
- Après la réparation, effectuez un test de fonctionnement pour confirmer que l'alimentation électrique fonctionne correctement.

## 2. Résumé du produit

Ce chapitre présente une vue d'ensemble du produit.

Type de produit	Tablette LCD
Taille	11.45
Longueur (mm)	266.042
Largeur (mm)	181.98
Epaisseur (mm)	6.99



# 3. Démontage

## 3.1 démontage de l'écran

### Étape 1 : Préchauffage de l'écran

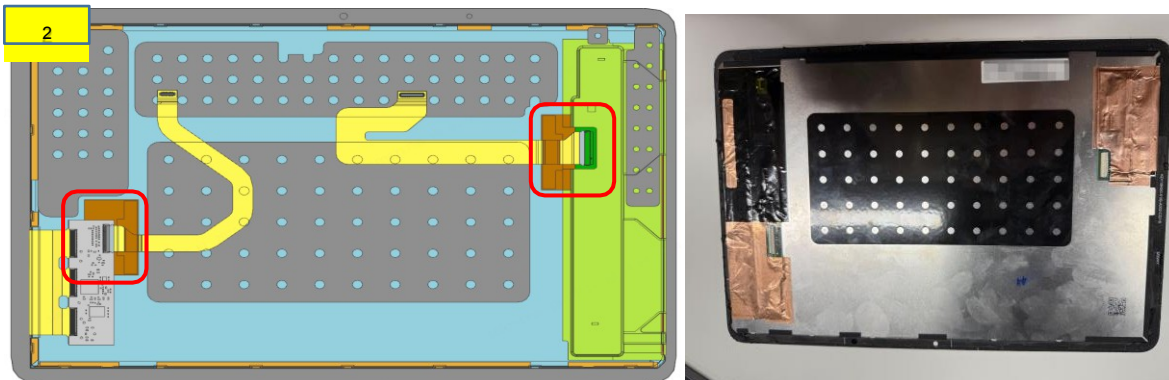
Placez l'appareil face vers le bas sur la plate-forme chauffante et chauffez-le à 80°C (Figure 1) pendant environ 2 minutes (l'appareil est prêt lorsqu'il est chaud au toucher).



### Étape 2 : Démontage de l'écran

1、 Utilisez une ventouse pour soulever l'écran, et insérez un levier entre l'écran et le cadre intermédiaire pour détacher lentement l'écran (l'écran est collé au cadre intermédiaire avec de l'adhésif).

Remarque : soyez lent lorsque vous retirez l'écran, ne le soulevez pas brusquement afin d'éviter de casser le FPC au dos de l'écran (figure 2).



2、 Soulever l'écran de l'assemblage du cadre intermédiaire, déchirer d'abord les deux feuilles de cuivre au dos de l'écran, puis retirer le FPC.

Équipement	Accessoire
Ventilateur ionique	Porte-doigts
Plate-forme chauffante	Bracelet antistatique
	Feuille de démontage
	Bâton de colle
	Ventouse

## 3.2 vis démontage

### Étape 1 : Démontage de la vis

Placez la tête de la machine de manière stable sur la table de travail, utilisez un tournevis électrique pour retirer les vis et placez-les dans la boîte de rangement des vis (**27 vis au total**).

### Étape 2 : Inspection

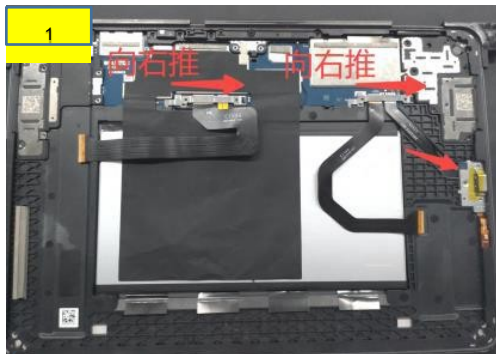
Vérifier l'intérieur de la tête de machine pour s'assurer qu'il n'y a pas de vis résiduelles.

Matériel	accessoire
Ventilateur ionique	Porte-doigts
Tournevis électrique	Bracelet antistatique
Boîte de rangement des vis	

## 3.3 Tôle d'acier&FPC Démontage

### Étape 1 : Retirer les plaques d'acier

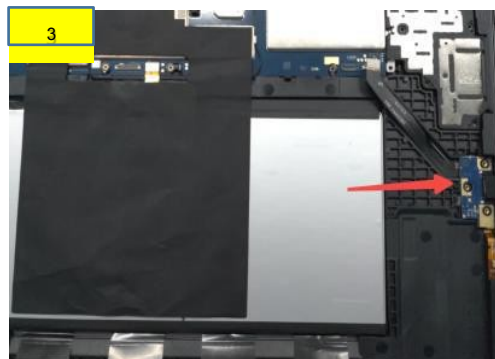
Placer la tête démontée à plat sur la surface de travail. Retirer 3 morceaux de plaques d'acier dans le sens indiqué sur le schéma et les placer séparément selon les besoins (figure 1).



### Étape 2 : Démontage du FPC

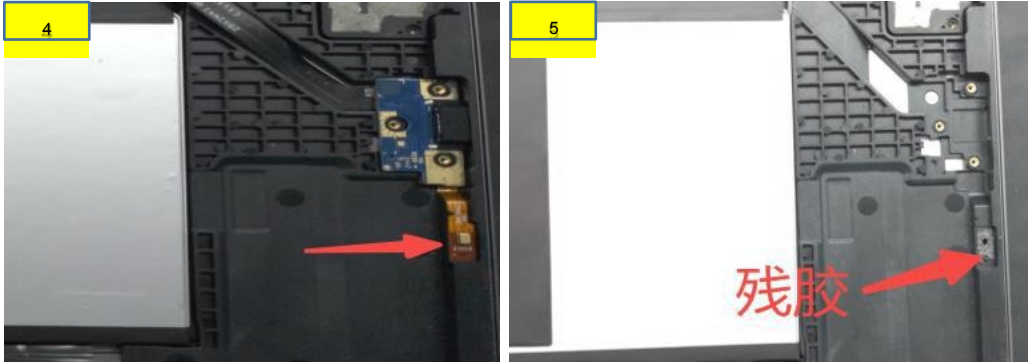
- Comme le montre la figure, débranchez les connecteurs BTB des FPC LCD & EMR & LINK & batterie sur la carte mère, et placez le FPC LCD sur la carte mère.
- Retirez la petite carte et le LINK FPC dans le sens indiqué sur la figure, et placez le manchon en caoutchouc dans la boîte de rangement, la petite carte étant placée dans le plateau (figure 3).
- Débranchez le LINK FPC et nettoyez l'adhésif sur le cadre central.

Remarque : Après avoir retiré les vis, il faut d'abord retirer la tôle d'acier, puis le connecteur BTB de la batterie avant de passer à d'autres étapes.



### Étape 3 : Retirer le MIC FPC

1. Utilisez des pinces pour soulever et retirer le MIC FPC, puis placez-le dans la boîte à déchets défectueux (figure 4).
2. Nettoyez l'adhésif résiduel à l'emplacement du MIC FPC sur le cadre central (figure 5).



Equipement	accessoire
Ventilateur ionique	Porte-doigts
Boîte de rangement des vis	Bracelet antistatique
	pince à épiler
	Bâton de colle

### 3.4 BOX& Graphite démontage

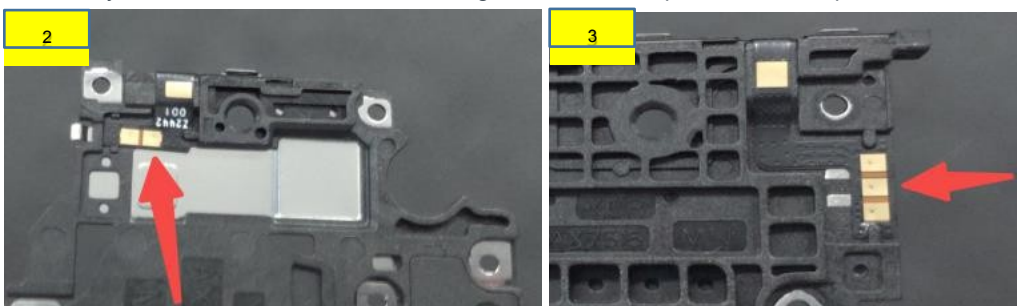
#### Étape 1 : Démontage de la BOX

Retirez les BOÎTES gauche et droite dans le sens indiqué sur la figure (figure 1).



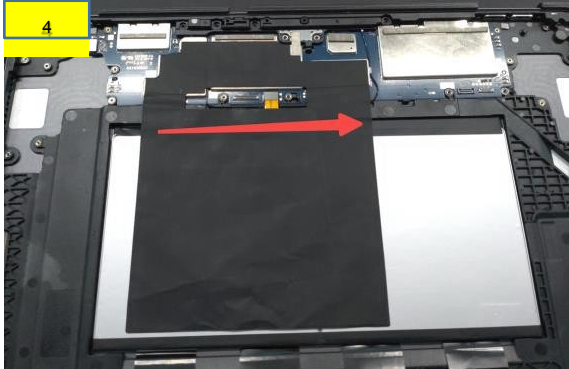
#### Étape 2 : Démontage du FPC

1. Utilisez une pince à épiler pour retirer séparément le FPC du bouton d'alimentation et le FPC du bouton de volume, et placez les FPC dans la boîte défectueuse (figure 2, figure 3).
2. Nettoyez l'adhésif résiduel sur les boîtiers gauche et droit, et placez-les sur le plateau selon les besoins.



### Étape 3 : Démontage de la feuille de graphite

Découpez lentement la feuille de graphite dans le sens indiqué sur le schéma (figure 4).



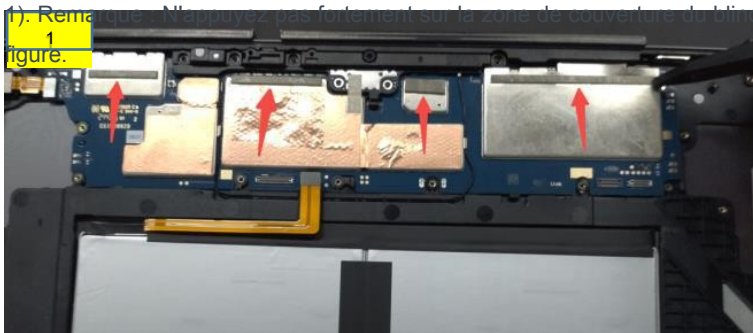
Équipement	Accessoire
Ventilateur ionique	Porte-doigts
	Bracelet antistatique
	pince à épiler
	Bâton de colle

## 3.5 Démontage de la carte mère et de la caméra

### Étape 1 : Démontage de la mousse conductrice

1. Utilisez une pince à épiler pour retirer les 4 morceaux de mousse conductrice de la carte mère (Figure

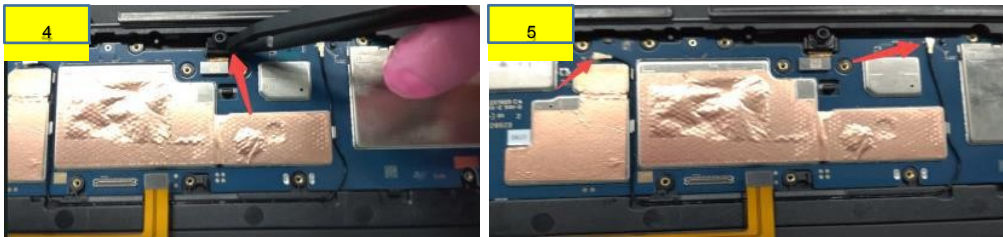
1). Remarque : N'appuyez pas fortement sur la zone de couverture du blindage comme indiqué sur la figure.



### Étape 2 : Retirer le support de la carte mère

1. Soulevez et retirez le support de la carte mère dans le sens indiqué sur le schéma (figure 2).
2. Retirez le tissu conducteur du support de la carte mère et placez le support dans le plateau (figure 3).
3. Retirez le manchon en caoutchouc de la caméra frontale et placez-le dans la boîte de rangement (Figure 4).
4. Retirez le câble coaxial (Figure 5).





**Étape 3** : Démontage de la carte mère et de l'appareil photo

1. Soulevez et retirez la carte mère dans le sens indiqué (figure 6).
2. Retirez la caméra arrière et la caméra avant séparément, décollez le tissu conducteur de la caméra avant, protégez-la avec une housse de protection/un ruban adhésif et placez-la dans le plateau.



3. Placez la carte mère démontée dans le plateau.

Équipement	Accessoire
Ventilateur ionique	Porte-doigts
Boîte de rangement des vis	Bracelet antistatique
	Pince à épiler
	Ruban adhésif

### 3.6 Batterie Démontage

**Étape 1** : Retirer la batterie

1. Comme indiqué sur la figure, tirez lentement le bord du ruban vers l'extérieur et retirez 4 morceaux de ruban (Figure 1, Figure 2).
2. Après avoir retiré le ruban adhésif, retirez la batterie et marquez un "□" avec un stylo à base d'huile à l'emplacement du code QR (Figure 3).
3. Une fois les étapes de démontage terminées, placez la batterie dans le bac.





Équipement	Accessoire
Ventilateur ionique	Porte-doigts
	Bracelet antistatique
	Pince à épiler
	Ruban adhésif
	Stylo marqueur

### 3.7 Caméra arrière démontage

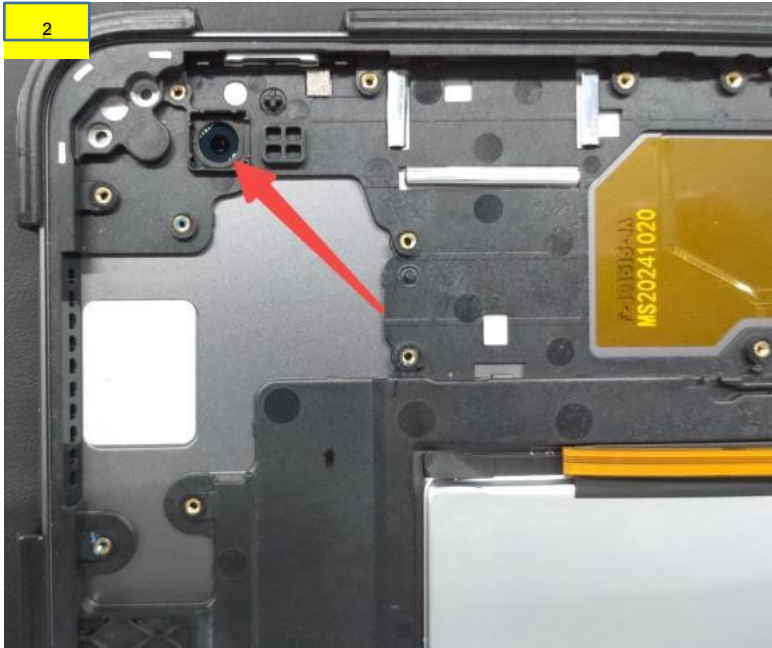
**Étape 1 :** Préchauffage

Placez l'élément central du cadre sur la plate-forme chauffante dans le sens indiqué et chauffez pendant 3 à 5 minutes (température de chauffage : 80±5 ).°C



**Étape 2** : Démontage de l'objectif

Comme indiqué sur la figure, utilisez un bâton de nettoyage pour appuyer sur l'objectif depuis l'intérieur afin de le séparer du cadre central (figure 2).



**Étape 3** : Nettoyer l'adhésif

1. Enlever la colle résiduelle du cadre central
2. Placez le cadre central terminé dans la zone désignée, selon les besoins.

Équipement	accessoire
Ventilateur ionique	Porte-doigts
Plate-forme chauffante	Bracelet antistatique
	Pince à épiler
	Ruban adhésif

## 4. Outils de réparation utilisés dans l'usine



Bracelet



Gants antistatiques



Tournevis ESD



Pince à épiler



ventouse

# 5. Initialisation du système d'exploitation Android méthode

La méthode d'initialisation du système d'exploitation Android est la suivante :

Chemin : Paramétrage-->Système-->Options de réinitialisation-->Effacer toutes les données (réinitialisation

