

wacom®



Repair Guide

DTTHA116C

Inhaltsübersicht

1. Wichtige Hinweise	3
Wichtige Sicherheitsinformationen	3
Wichtige Vorsichtsmaßnahmen	4
2. Zusammenfassung des Produkts	5
3. Demontage	6
3.1 Demontage	6
3.2 Demontage der Schrauben	7
3.3 Demontage von Stahlblech und FPC	7
3.4 BOX& Graphit Demontage	8
3.5 Demontage von Mainboard und Kamera	9
3.6 Demontage des Akkus	10
3.7 Demontage der Rückfahrkamera	11
4. Werksseitige Reparaturwerkzeuge	13
5. Android OS Initialisierungsmethode	14

1. Wichtige Hinweise

Lesen Sie zuerst dieses Kapitel, um sich über Sicherheitshinweise zu informieren.

1. Die Wacom-Garantie erlischt, wenn das Gerät von einem Dritten geöffnet wurde.
2. Die Anforderungen der Verordnung für professionelle Reparateure Vorschriften:
 - a. Die professionelle Werkstatt verfügt über die fachliche Kompetenz zur Reparatur elektronischer Bildschirme und erfüllt die in den Mitgliedstaaten, in denen sie tätig ist, geltenden Vorschriften für Werkstätten für elektrische Geräte.
 - b. Die professionelle Reparaturwerkstatt ist durch eine Versicherung abgedeckt, die die aus ihrer Tätigkeit resultierende Haftung abdeckt.

Wichtige Sicherheitsinformationen

Lesen Sie die Vorsichtsmaßnahmen und Hinweise in diesem Dokument sorgfältig durch, um das Risiko von Verletzungen des Wartungspersonals zu minimieren. Korrekte Wartungsmethoden sind wichtig für den sicheren und zuverlässigen Betrieb des Geräts. Unsachgemäße Wartungsmethoden können das Gerät beschädigen.

Der Reparateur sollte über frühere Reparaturkenntnisse und Erfahrungen mit dem Produkt verfügen.

- Stellen Sie sicher, dass Ihre Arbeitsumgebung trocken und sauber ist und alle behördlichen Sicherheitsanforderungen erfüllt.
- Achten Sie darauf, dass andere Personen sicher sind, während Sie das Produkt warten.
- Führen Sie keine Maßnahmen durch, die den Kunden gefährden oder das Produkt unsicher machen können.
- Verwenden Sie geeignete Schutzvorrichtungen, um Ihre persönliche Sicherheit zu gewährleisten.
- Bevor Sie das Gehäuse des Produkts öffnen, vergewissern Sie sich, dass das Produkt von der Hauptstromversorgung getrennt ist.
- Module, die elektrische Komponenten enthalten, sind empfindlich gegenüber elektrostatischer Entladung (ESD). Beachten Sie beim Umgang mit diesen Teilen die ESD-Schutzmaßnahmen.
- Einige Produkte enthalten mehr als eine Batterie. Zerlegen Sie eine Batterie nicht und setzen Sie sie keinen hohen Temperaturen aus, z. B. durch Verbrennen, da die Batterie sonst explodieren kann.
- Beachten Sie die behördlichen Vorschriften für das Recycling oder die Entsorgung von Batterien.
Diese Informationen enthalten allgemeine Wartungshinweise für das Stifttablett und das Stift-Display.
Die Einhaltung der Verfahren und Vorsichtsmaßnahmen ist für eine ordnungsgemäße Wartung unerlässlich.

Wichtige Vorsichtsmaßnahmen

- Die Reparatur muss von professionellen Servicetechnikern in einem Reparaturzentrum durchgeführt werden. Endbenutzer sollten diese Verfahren nicht durchführen.
- Dieses Produkt entspricht den ROHS-Anforderungen. Achten Sie beim Löten darauf, dass Sie bleifreien Lötendraht verwenden.
- Wenn Sie einen Kondensator austauschen müssen, achten Sie darauf, dass die Polarität mit der auf der Platine aufgedruckten übereinstimmt.
- Wenn Sie einen Kondensator ersetzen müssen, stellen Sie sicher, dass die Spezifikation und die Teilenummer mit der Stückliste und der Position übereinstimmen.
- Wenn Sie einen Kondensator ersetzen müssen, setzen Sie die neuen Teile vorsichtig ein, um einen Kurzschluss durch den nahen Pin zu vermeiden.
- Achten Sie darauf, dass die Platine nicht nass wird. Wasser und Feuchtigkeit können einen Kurzschluss verursachen, der zu Fehlfunktionen führt.
- Arbeiten Sie beim Löten schnell, um eine Überhitzung der Leiterplatte zu vermeiden.
- Halten Sie die Spitze des Lötkolbens sauber und gut verzinkt, wenn Sie Teile austauschen.
- Prüfen Sie die Platine nach der Reparatur genau, um sicherzustellen, dass sie in gutem Zustand ist.
- Führen Sie nach der Reparatur einen Funktionstest durch, um sicherzustellen, dass das Netzteil ordnungsgemäß funktioniert.

2. Übersicht über das Produkt

Dieses Kapitel gibt einen Überblick über das Produkt.

Produkttyp	LCD-Tablett
Größe	11.45
Länge(mm)	266.042
Breite(mm)	181.98
Dicke(mm)	6.99



3. Demontage

3.1 Display-Demontage

Schritt 1: Vorwärmen des Bildschirms

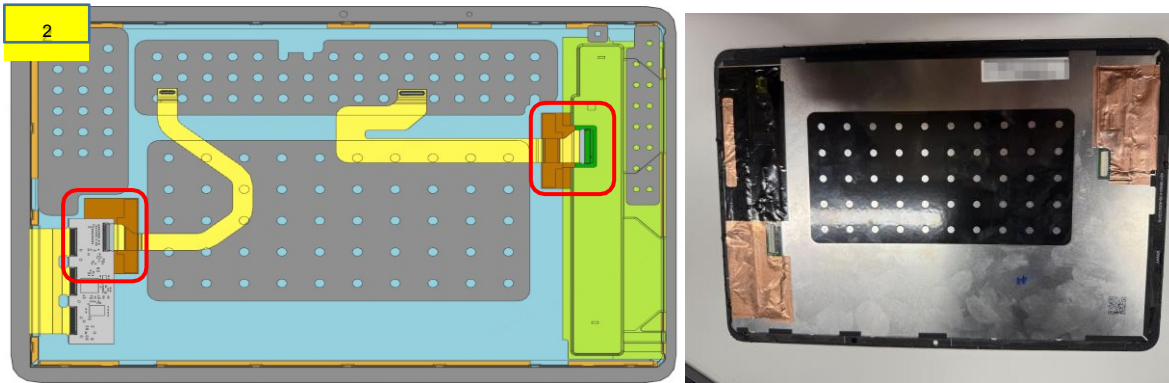
Legen Sie das Gerät mit der Vorderseite nach unten auf die Heizplatte und heizen Sie es bei 80 °C (Abbildung 1) etwa 2 Minuten lang auf (es ist fertig, wenn sich das Gerät heiß anfühlt).



Schritt 2: Demontage des Siebs

1. Verwenden Sie einen Saugnapf, um den Bildschirm anzuheben, und führen Sie ein Hebewerkzeug zwischen dem Bildschirm und der mittleren Rahmenbaugruppe ein, um den Bildschirm langsam zu lösen (der Bildschirm ist mit Klebstoff an der mittleren Rahmenbaugruppe befestigt).

Hinweis: Gehen Sie beim Abnehmen des Bildschirms langsam vor und heben Sie ihn nicht plötzlich an, damit der FPC auf der Rückseite des Bildschirms nicht beschädigt wird (Abbildung 2).



2. Heben Sie den Bildschirm von der mittleren Rahmenbaugruppe ab, reißen Sie zuerst die beiden Kupferfolien auf der Rückseite des Bildschirms ab und ziehen Sie dann den FPC heraus.

Ausrüstung	Zubehör
Ionen-Lüfter	Fingerauflage
Heizplattform	Antistatisches Handgelenkband
	Blatt für die Demontage
	Klebestift
	Saugnapf

3.2 schraube demontieren

Schritt 1: Demontage der Schraube

Legen Sie den Maschinenkopf fest auf den Arbeitstisch, entfernen Sie die Schrauben mit einem elektrischen Schraubendreher und legen Sie sie in die Schraubenaufbewahrungsbox (**insgesamt 27 Schrauben**).

Schritt 2: Inspektion

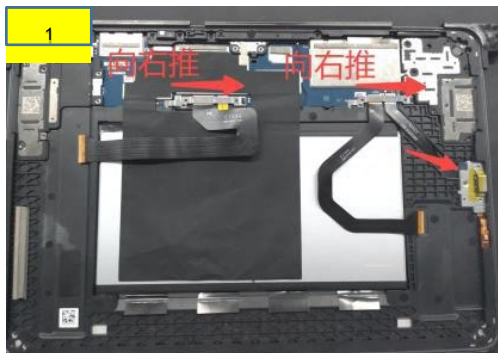
Überprüfen Sie das Innere des Maschinenkopfes, um sicherzustellen, dass keine Schraubenreste vorhanden sind.

Ausrüstung	Zubehör
Ionen-Lüfter	Fingerauflage
Elektrischer Schraubendreher	Antistatisches Handgelenkband
Aufbewahrungsbox für Schrauben	

3.3 Stahlblech & FPC Demontage

Schritt 1: Entfernen Sie die Stahlplatten

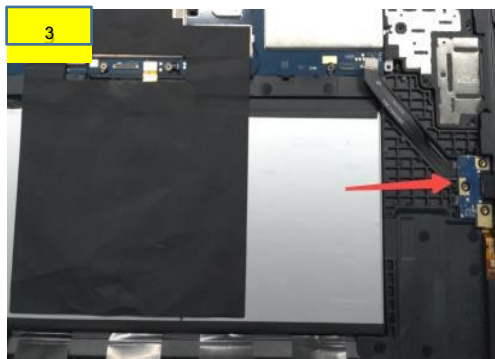
Legen Sie den demontierten Kopf flach auf die Arbeitsfläche. Entfernen Sie die 3 Stahlplattenstücke in der in der Abbildung gezeigten Richtung und legen Sie sie je nach Bedarf separat ein (Abbildung 1).



Schritt 2: FPC ausbauen

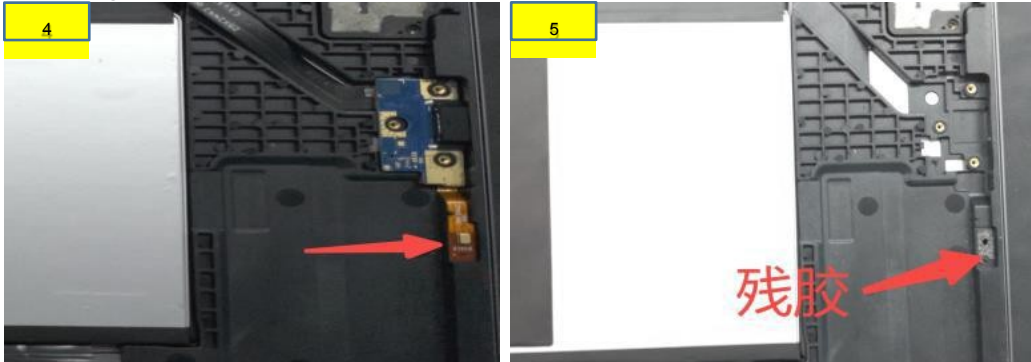
1. Ziehen Sie, wie in der Abbildung gezeigt, die BTB-Stecker der LCD-, EMR-, LINK- und Batterie-FPC auf dem Hauptplatine ab und setzen Sie die LCD-FPC und die EMR-FPC wie erforderlich getrennt ein (Abbildung 2).
2. Entfernen Sie die kleine Platine und den LINK-FPC in der in der Abbildung gezeigten Richtung, und legen Sie die Gummihülle in die Aufbewahrungsbox, wobei die kleine Platine in das Fach gelegt wird (Abbildung 3).
3. Ziehen Sie den LINK FPC ab und reinigen Sie den Kleber auf dem mittleren Rahmen.

Hinweis: Nach dem Entfernen der Schrauben muss zuerst das Stahlblech entfernt und dann der Batterie-BTB-Stecker abgezogen werden, bevor mit den anderen Schritten fortgefahren wird.



Schritt 3: Entfernen des MIC FPC

1. Heben Sie den MIC FPC mit einer Pinzette an, entfernen Sie ihn und legen Sie ihn in den Behälter für defekten Schrott (Abbildung 4).
2. Reinigen Sie die Klebstoffreste an der Position des MIC FPC am mittleren Rahmen (Abbildung 5).



Ausstattung	Zubehör
Ionen-Lüfter	Fingerauflage
Schrauben-Aufbewahrungsbox	Antistatisches Handgelenkband
	Pinzette
	Klebestift

3.4 BOX& Graphit Demontage

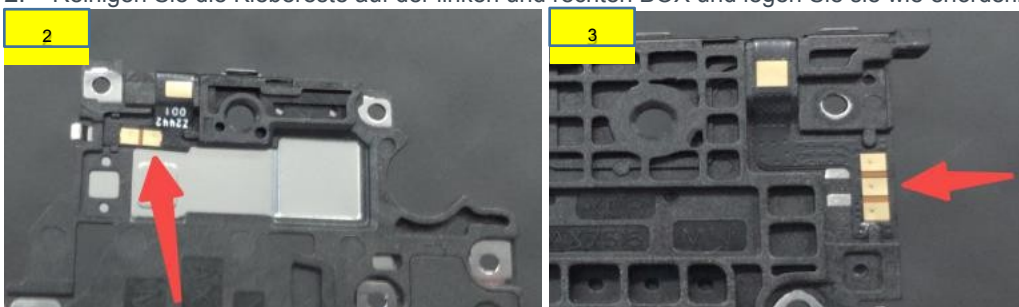
Schritt 1: Demontieren der BOX

Entfernen Sie die linke und rechte BOX in der in der Abbildung gezeigten Richtung (Abbildung 1).



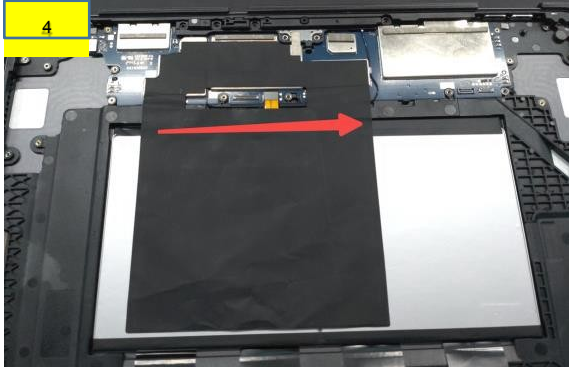
Schritt 2: Zerlegen des FPC

1. Verwenden Sie eine Pinzette, um den Einschaltknopf-FPC und den Lautstärkeknopf-FPC separat zu entfernen, und legen Sie die FPCs in die defekte Box (Abbildung 2, Abbildung 3).
2. Reinigen Sie die Klebereste auf der linken und rechten BOX und legen Sie sie wie erforderlich auf die Ablage.



Schritt 3: Demontieren der Graphitplatte

Ziehen Sie die Graphitfolie langsam in der in der Abbildung gezeigten Richtung ab (Abbildung 4).



Ausrüstung	Zubehör
Ionen-Lüfter	Fingerauflage
	Antistatisches Handgelenkband
	Pinzette
	Klebestift

3.5 Demontage der Hauptplatine und der Kamera

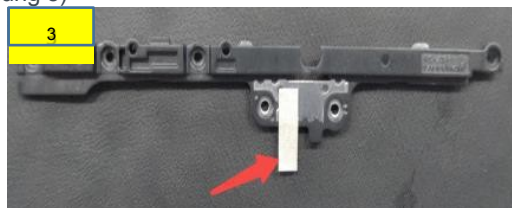
Schritt 1: Demontieren des leitenden Schaums

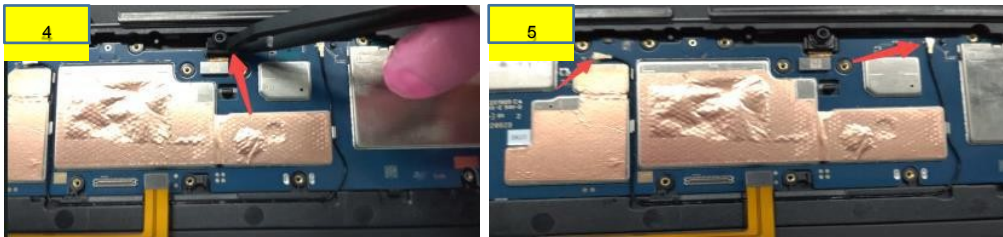
1. Verwenden Sie eine Pinzette, um 4 Stücke des leitenden Schaums von der Hauptplatine zu



Schritt 2: Entfernen Sie die Mainboard-Halterung

1. Heben Sie die Hauptplatinenhalterung in der in der Abbildung gezeigten Richtung an und entfernen Sie sie (Abbildung 2).
2. Entfernen Sie das leitende Tuch von der Mainboard-Halterung und legen Sie die Halterung in die Ablage (Abbildung 3)
3. Nehmen Sie die Gummihülle der Frontkamera heraus und legen Sie sie in die Aufbewahrungsbox (Abbildung 4)
4. Entfernen Sie das Koaxialkabel (Abbildung 5)





Schritt 3: Demontage der Hauptplatine und der Kamera

1. Heben Sie die Hauptplatine an und entfernen Sie sie in der gezeigten Richtung (Abbildung 6).
2. Entfernen Sie die Rückfahrkamera und die Frontkamera separat, ziehen Sie das leitende Tuch von der Frontkamera ab, schützen Sie es mit einer Schutzabdeckung/einem Abdeckband und legen Sie es in das Fach
3. Legen Sie die demontierte Hauptplatine in die Ablage

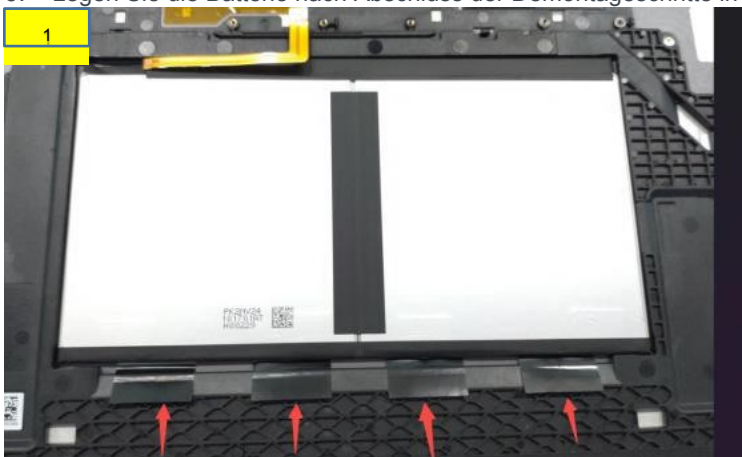


Ausrüstung	Zubehör
Ionen-Lüfter	Fingerauflage
Aufbewahrungsbox für Schrauben	Antistatisches Handgelenkband
	Pinzette
	Abdeckband

3.6 Demontage der Batterie

Schritt 1: Entfernen des Akkus

1. Ziehen Sie, wie in der Abbildung gezeigt, den Rand des Klebebandes langsam nach außen und entfernen Sie 4 Stücke des Klebebandes (Abbildung 1, Abbildung 2).
2. Nachdem Sie das Klebeband entfernt haben, nehmen Sie die Batterie heraus und markieren Sie mit einem ölhaltigen Stift ein "□" an der Position des QR-Codes (Abbildung 3).
3. Legen Sie die Batterie nach Abschluss der Demontageschritte in das Fach.





Ausrüstung	Zubehör
Ionen-Lüfter	Fingerauflage
	Antistatisches Handgelenkband
	Pinzette
	Abdeckband
	Markierungsstift

3.7 Rückfahrkamera Demontage

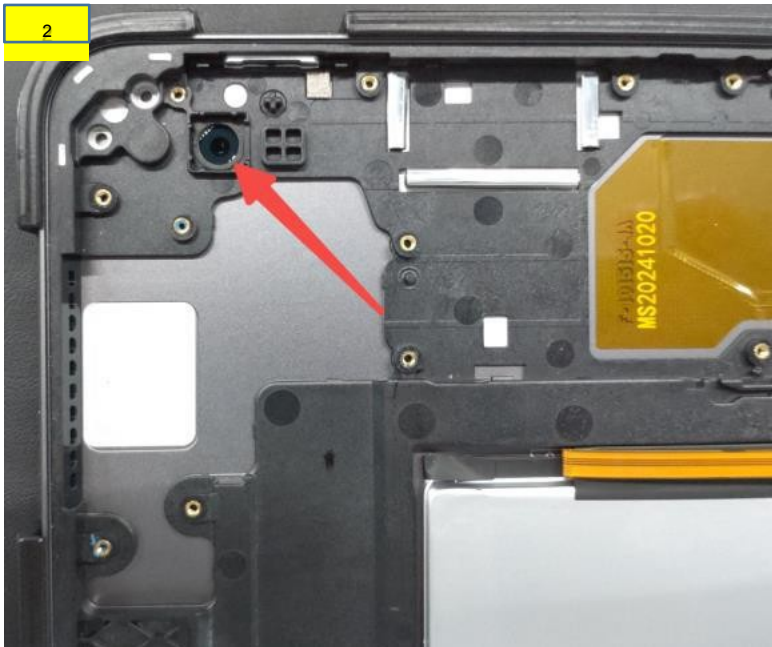
Schritt 1: Vorwärmen

Legen Sie das mittlere Rahmenteil in der gezeigten Richtung auf die Heizplatte und erhitzen Sie es 3-5 Minuten lang (Heiztemperatur: 80±5°C).



Schritt 2: Demontage des Objektivs

Drücken Sie, wie in der Abbildung gezeigt, mit einem Reinigungsstab von innen auf das Objektiv, um es vom mittleren Rahmen zu trennen (Abbildung 2).



Schritt 3: Reinigen Sie den Klebstoff

1. Entfernen Sie Klebstoffreste vom mittleren Rahmen
2. Legen Sie den fertigen Mittelrahmen wie gewünscht in den vorgesehenen Bereich.

Ausrüstung	Zubehör
Ionen-Lüfter	Fingerbett
Heizplattform	Antistatisches Handgelenkband
	Pinzette
	Abdeckband

4. Reparaturwerkzeuge in der Fabrik



Handgelenkschleife



Antistatische Handschuhe



ESD-Schraubendreher



Pinzette



Saugnapf

5. Initialisierung von Android OS Methode

Die Initialisierungsmethode von Android OS ist wie folgt:

Pfad : Einstellungen-->System-->Optionen zurücksetzen-->Alle Daten löschen (Werksreset)

