

wacom®



# Repair Guide

**DTTHA116C**

# Índice

1. Avisos importantes .....	3
Informações de segurança importantes .....	3
Precauções importantes .....	4
2. Resumo do produto.....	5
3. Desmontagem .....	6
3.1 Desmontagem .....	6
3.2 desmontagem do parafuso .....	7
3.3 Desmontagem da chapa de aço e do FPC .....	7
3.4 Desmontagem da caixa e do grafite .....	8
3.5 Desmontagem da placa principal e da câmara.....	9
3.6 Desmontagem da bateria .....	10
3.7 Desmontagem da câmara traseira.....	11
4. Ferramentas de reparação relacionadas na fábrica .....	13
5. Método de inicialização do sistema operativo Android .....	14

# 1. Avisos importantes

Leia este capítulo primeiro para obter informações sobre segurança.

1. A garantia da Wacom será anulada se o dispositivo tiver sido aberto por terceiros.
2. O requisito de reparadores profissionais profissionais:
  - a. O reparador profissional tem competência técnica para reparar ecrãs electrónicos e cumpre os regulamentos aplicáveis aos reparadores de equipamento eléctrico nos Estados-Membros onde opera
  - b. A empresa de reparação profissional está coberta por um seguro que cobre as responsabilidades resultantes da sua atividade

## Segurança importante informações

Leia atentamente as advertências e notas contidas neste documento para minimizar o risco de ferimentos pessoais. para o pessoal de serviço. Os métodos de manutenção adequados são importantes para o funcionamento seguro e fiável do equipamento. Métodos de manutenção inadequados podem danificar o equipamento.

O reparador deve ter conhecimentos e experiência prévios de reparação do produto.

- Certifique-se de que o seu ambiente de trabalho está seco e limpo e cumpre todos os requisitos de segurança governamentais.
- Certifique-se de que outras pessoas estão em segurança enquanto estiver a efetuar a manutenção do produto.
- Não execute qualquer ação que possa causar perigo para o cliente ou tornar o produto inseguro.
- Utilize dispositivos de segurança adequados para garantir a sua segurança pessoal.
- Antes de abrir o gabinete do produto, verifique se a alimentação do produto está desconectada da fonte de alimentação principal.
- Os módulos que contêm componentes eléctricos são sensíveis a descargas electrostáticas (ESD). Siga os procedimentos de segurança ESD ao manusear estas peças.
- Alguns produtos contêm mais do que uma bateria. Não desmonte nem exponha uma bateria a temperaturas elevadas, como atirar para o fogo, ou a bateria pode explodir.
- Consulte os requisitos governamentais para a reciclagem ou eliminação de baterias.

Estas informações fornecem informações gerais de manutenção para a mesa digitalizadora e o visor com caneta. O cumprimento dos procedimentos e precauções é essencial para a manutenção adequada.

## **Importante precauções**

- A reparação deve ser efectuada por técnicos de assistência profissionais num centro de reparação. Os utilizadores finais não devem efetuar estes procedimentos.
- Este produto cumpre os requisitos ROHS. Certifique-se de que utiliza fio de solda sem chumbo ao soldar.
- Se tiver de substituir um condensador, certifique-se de que a polaridade corresponde à impressa na placa de circuito impresso.
- Se tiver de substituir um condensador, certifique-se de que a especificação e o número de peça correspondem à lista técnica e à localização.
- Se tiver de substituir um condensador, insira as peças novas com cuidado para evitar um curto-circuito provocado pelo pino próximo.
- Não molhe a placa. A água e a humidade podem provocar um curto-circuito que causa avarias.
- Ao soldar, trabalhe rapidamente para evitar o sobreaquecimento da placa de circuitos.
- Mantenha a ponta do ferro de soldar limpa e bem estanhada e quando substituir peças.
- Após a reparação, faça uma inspeção minuciosa da placa de circuitos para confirmar que está em boas condições.
- Após a reparação, efetuar um teste de funcionamento para confirmar que a fonte de alimentação está a funcionar corretamente.

## 2. Resumo do produto

Este capítulo apresenta uma visão geral do produto.

Tipo de produto	Tablet LCD
Tamanho	11.45
Comprimento (mm)	266.042
Largura (mm)	181.98
Espessura (mm)	6.99



# 3. Desmontagem

## 3.1 desmontagem do ecrã

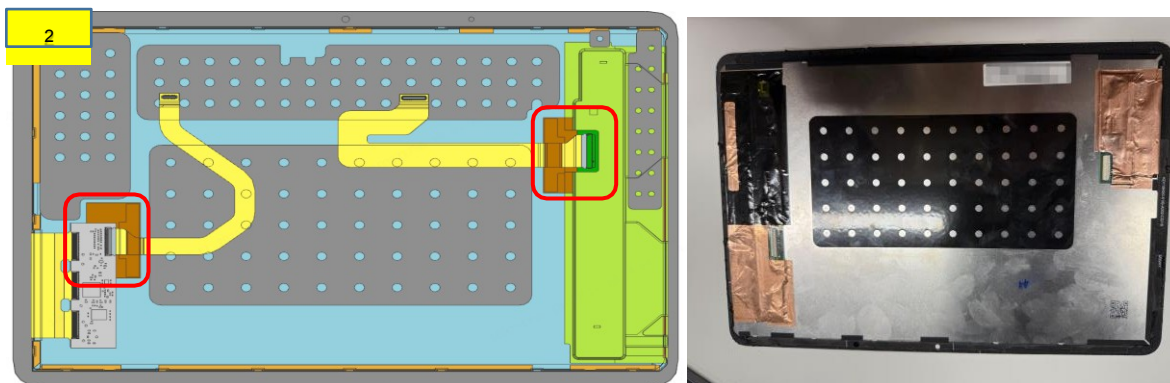
### Passo 1: Pré-aquecimento do ecrã

Colocar o dispositivo virado para baixo na plataforma de aquecimento e aquecê-lo a 80°C (Figura 1) durante cerca de 2 minutos (está pronto quando a máquina estiver quente ao toque).



### Etapa 2: Desmontagem do ecrã

- Use uma ventosa para levantar a tela e insira uma ferramenta de alavanca entre a tela e o conjunto da estrutura intermediária para separar lentamente a tela (a tela é aderida ao conjunto da estrutura intermediária com adesivo).  
Nota: Retire o ecrã devagar, não o levante de repente para evitar partir o FPC na parte de trás do ecrã (Figura 2).



- Levante a tela do conjunto da estrutura intermediária, primeiro arranque as duas folhas de cobre na parte de trás da tela e, em seguida, puxe o FPC.

Equipamento	acessório
Ventilador de iões	Berço para dedos
Plataforma de aquecimento	Pulseira anti-estática
	Folha de desmontagem
	Bastão de cola
	Ventosa

## 3.2 parafuso desmontagem

### Passo 1: Desmontagem do parafuso

Colocar a cabeça da máquina firmemente na mesa de trabalho, utilizar uma chave de fendas eléctrica para retirar os parafusos e colocá-los na caixa de armazenamento de parafusos (**um total de 27 parafusos**).

### Etapa 2: Inspeção

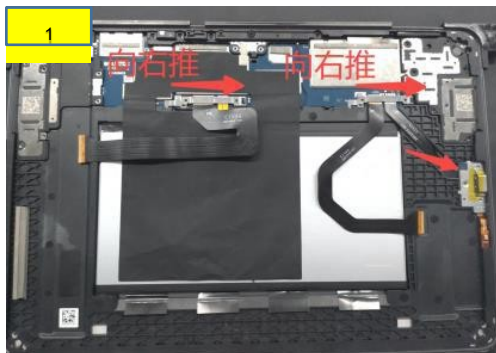
Verificar o interior da cabeça da máquina para garantir que não existem parafusos residuais.

Equipamento	acessório
Ventilador de iões	Berço para dedos
Chave de fendas eléctrica	Correia de pulso anti-estática
Caixa de armazenamento de parafusos	

## 3.3 Chapa de aço&FPC desmontagem

### Passo 1: Retirar as chapas de aço

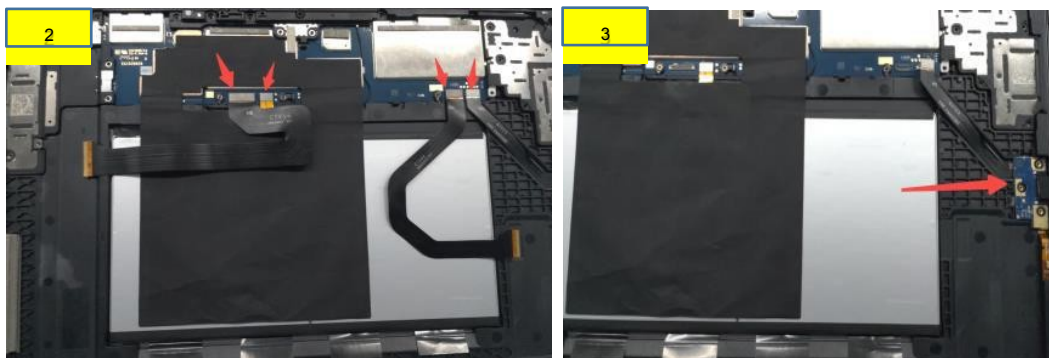
Colocar a cabeça desmontada na horizontal sobre a superfície de trabalho. Retirar 3 peças de chapas de aço na direção indicada no diagrama e colocá-las separadamente conforme necessário (Figura 1).



### Passo 2: Retirar o FPC

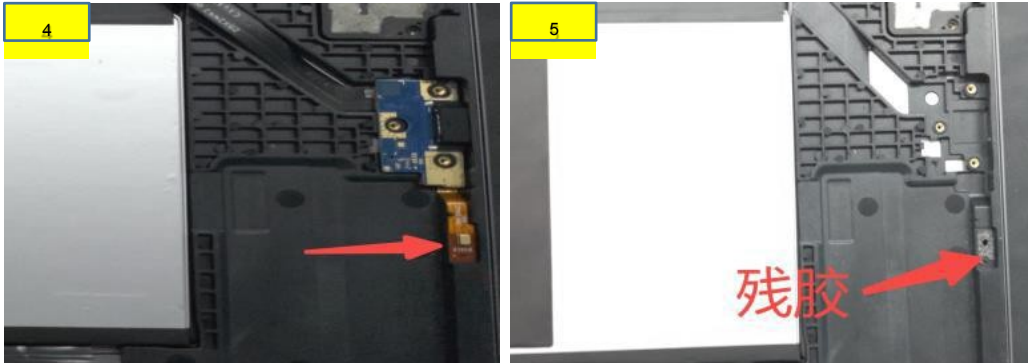
1. Como se mostra na figura, desligue os conectores BTB do FPC LCD & EMR & LINK & bateria na placa principal e coloque o FPC LCD e o FPC EMR separadamente, conforme necessário (Figura 2).
2. Retirar a placa pequena e o LINK FPC na direção indicada na figura e colocar a manga de borracha na caixa de armazenamento, com a placa pequena colocada no tabuleiro (Figura 3).
3. Desligue o LINK FPC e limpe o adesivo na estrutura intermédia.

Nota: Depois de retirar os parafusos, a chapa de aço deve ser removida primeiro e, em seguida, o conector BTB da bateria deve ser retirado antes de prosseguir para outros passos.



### Passo 3: Retirar o MIC FPC

1. Utilize uma pinça para levantar e retirar o MIC FPC e, em seguida, coloque-o na caixa de resíduos com defeito (Figura 4).
2. Limpe o adesivo residual na posição do MIC FPC na estrutura intermédia (Figura 5).

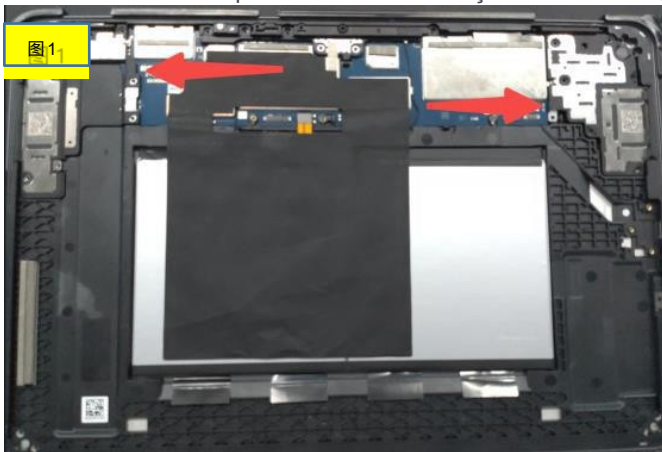


Equipamento	acessório
Ventilador de iões	Berço para dedos
Caixa de armazenamento de parafusos	Correia de pulso anti-estática
	pinças
	Bastão de cola

### 3.4 CAIXA e grafite desmontagem

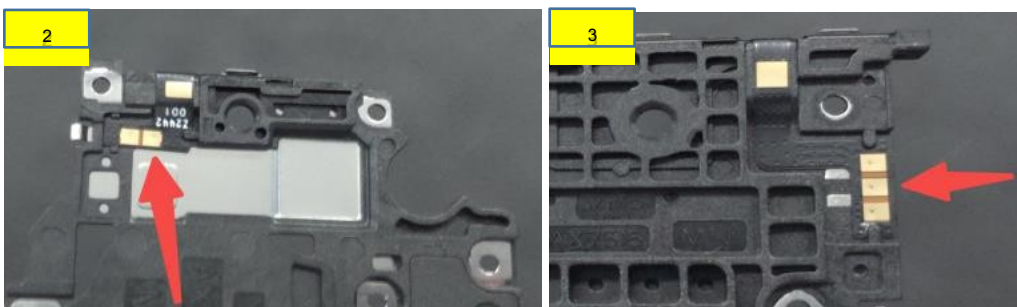
#### Passo 1: Desmontar a BOX

Retire as CAIXAS esquerda e direita na direção indicada na figura (Figura 1).



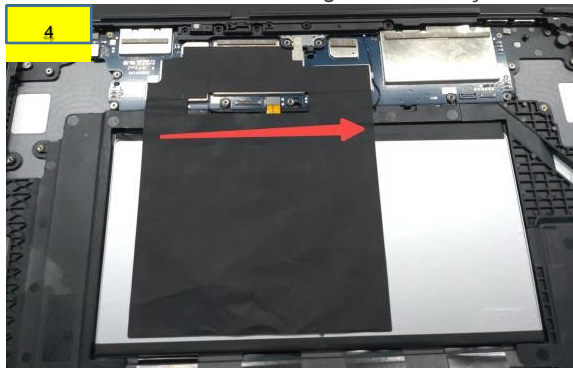
#### Passo 2: Desmontar o FPC

1. Utilize uma pinça para remover o FPC do botão de alimentação e o FPC do botão de volume separadamente e coloque os FPCs na caixa defeituosa (Figura 2, Figura 3).
2. Limpe o adesivo residual na CAIXA esquerda e direita e coloque-as no tabuleiro, conforme necessário.



### Etapa 3: Desmontar a folha de grafite

Retirar lentamente a folha de grafite na direção indicada no diagrama (Figura 4).

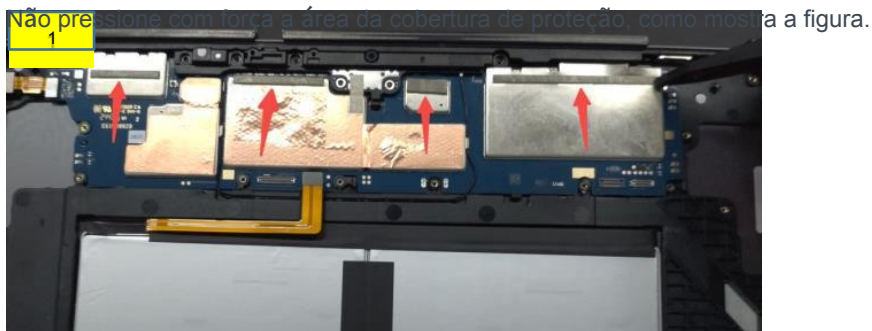


Equipamento	acessório
Ventilador de íões	Berço para os dedos
	Correia de pulso anti-estática
	pinças
	Bastão de cola

## 3.5 Placa principal e câmara desmontagem

### Passo 1: Desmontar a espuma condutora

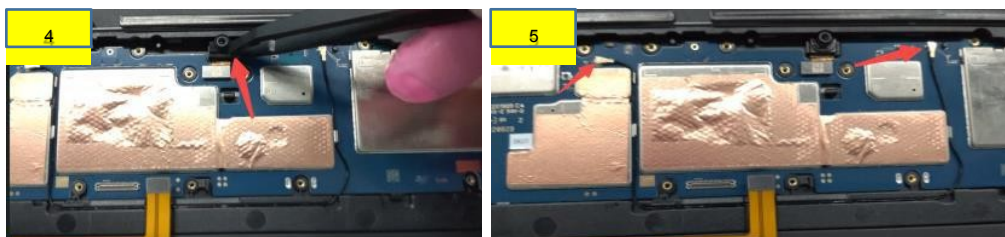
1. Utilize uma pinça para retirar 4 peças de espuma condutora da placa principal (Figura 1). Nota:



### Passo 2: Retirar o suporte da placa principal

1. Levante e retire o suporte da placa principal na direção indicada no diagrama (Figura 2)
2. Retire o pano condutor do suporte da placa principal e coloque o suporte no tabuleiro (Figura 3)
3. Retire a manga de borracha da câmara frontal e coloque-a na caixa de arrumação (Figura 4)
4. Retire o cabo coaxial (Figura 5)





**Passo 3:** Desmontar a placa principal e a câmara

1. Levante e retire a placa principal na direção indicada (Figura 6)
2. Retire a câmara traseira e a câmara frontal separadamente, retire o tecido condutor da câmara frontal, proteja-a com uma cobertura protetora/fita adesiva e coloque-a no tabuleiro
3. Coloque a placa principal desmontada no tabuleiro

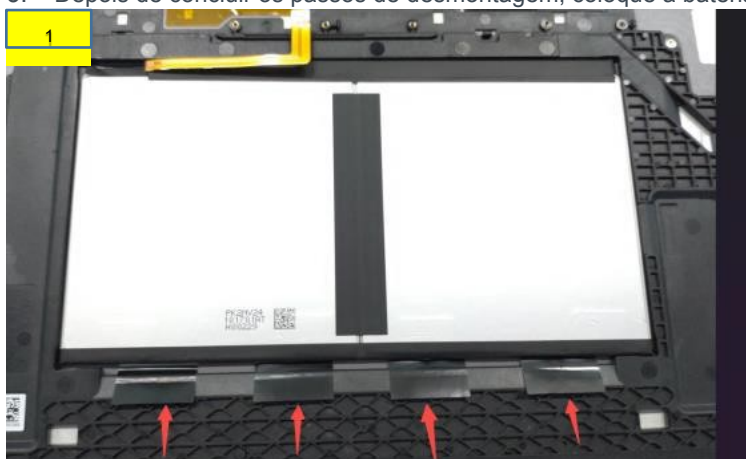


Equipamento	acessório
Ventilador de iões	Berço para dedos
Caixa de armazenamento de parafusos	Correia de pulso anti-estática
	pinças
	Fita adesiva

### 3.6 Bateria desmontagem

**Passo 1:** Retirar a bateria

1. Como mostra a figura, puxe lentamente a extremidade da fita adesiva para fora e retire 4 pedaços de fita adesiva (Figura 1, Figura 2).
2. Depois de remover a fita, retire a bateria e marque um "□" com uma caneta à base de óleo na posição do código QR (Figura 3).
3. Depois de concluir os passos de desmontagem, coloque a bateria no tabuleiro.





Equipamento	acessório
Ventilador de iões	Berço para os dedos
	Correia de pulso anti-estática
	pinças
	Fita adesiva
	Caneta marcadora

### 3.7 Câmara traseira desmontagem

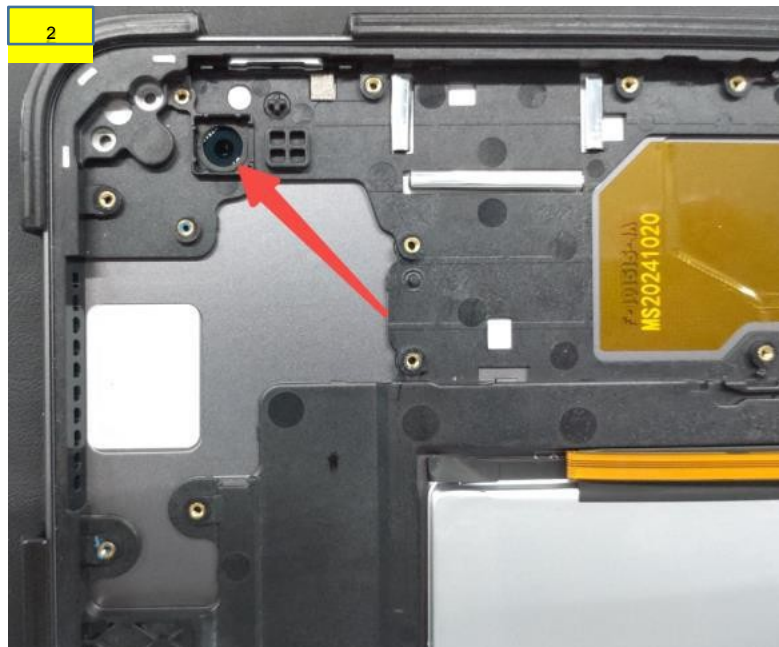
**Passo 1:** Pré-aquecimento

Colocar o componente da estrutura central na plataforma de aquecimento na direção indicada e aquecer durante 3-5 minutos (temperatura de aquecimento: 80±5°C ).



**Passo 2:** Desmontar a lente

Tal como indicado na figura, utilize um bastão de limpeza para pressionar a lente a partir do interior e separá-la da estrutura intermédia (Figura 2).



**Passo 3:** Limpar o adesivo

1. Remover os resíduos de cola da moldura intermédia
2. Colocar a moldura intermédia concluída na área designada, conforme necessário

Equipamento	acessório
Ventilador de iões	Berço para dedos
Plataforma de aquecimento	Pulseira anti-estática
	pinças
	Fita adesiva

## 4. Ferramentas de reparação relacionadas com a fábrica



Correia de pulso



Luvas anti-estáticas



Chave de fendas ESD



pinças



ventosa

# 5. Inicialização do SO Android method

O método de inicialização do sistema operativo Android é o seguinte:

Caminho : Configuração-->Sistema-->Opções de reinicialização-->Apagar todos os dados (reinicialização de

