

wacom®



Repair Guide

DTTHA116C

Tabla de contenidos

1. Avisos importantes	3
Información de seguridad importante	3
<i>Precauciones importantes</i>	4
2. Resumen del producto	5
3. Desmontaje	6
3.1 Desmontaje	6
3.2 desmontaje de tornillos	7
3.3 Desmontaje de chapa de acero y FPC	7
3.4 Desmontaje de la caja y el grafito	8
3.5 Desmontaje de la placa base y la cámara	9
3.6 Desmontaje de la batería.....	10
3.7 Desmontaje cámara trasera.....	11
4. Herramientas de reparación relacionadas en fábrica	13
5. Método de inicialización del SO Android	14

1. Avisos importantes

Lea primero este capítulo para obtener información sobre seguridad.

1. La garantía de Wacom quedará anulada si el dispositivo ha sido abierto por terceros.
2. El requisito de los reparadores profesionales profesionales:
 - a. El reparador profesional tiene la competencia técnica para reparar pantallas electrónicas y cumple con la normativa aplicable para reparadores de equipos eléctricos en los Estados miembros en los que opera
 - b. El reparador profesional está cubierto por un seguro que cubre las responsabilidades derivadas de su actividad.

Información importante sobre seguridad

Lea atentamente las precauciones y notas de este documento para minimizar el riesgo de lesiones personales del personal de servicio. Los métodos de servicio adecuados son importantes para el funcionamiento seguro y fiable del equipo. Los métodos de servicio inadecuados pueden dañar el equipo.

El reparador debe tener conocimientos y experiencia previa en la reparación del producto.

- Asegúrese de que el entorno de trabajo esté seco y limpio y cumpla todos los requisitos de seguridad gubernamentales.
- Asegúrese de que otras personas estén a salvo mientras realiza el mantenimiento del producto.
- No realice ninguna acción que pueda suponer un peligro para el cliente o hacer que el producto no sea seguro.
- Utilice los dispositivos de seguridad adecuados para garantizar su seguridad personal.
- Antes de abrir el armario del producto , compruebe que la alimentación del producto está desconectada de la fuente de alimentación principal.
- Los módulos que contienen componentes eléctricos son sensibles a las descargas electrostáticas (ESD). Siga los procedimientos de seguridad ESD al manipular estas piezas.
- Algunos productos contienen más de una batería. No desmonte ni exponga una batería a altas temperaturas, como arrojarla al fuego, o la batería podría explotar.
- Consulte los requisitos gubernamentales para el reciclaje o la eliminación de baterías.

Esta información proporciona información general de servicio para la pen tablet y el monitor interactivo. El cumplimiento de los procedimientos y precauciones es esencial para un servicio adecuado.

Precauciones importantes

- La reparación debe ser realizada por técnicos de servicio profesionales en un centro de reparación. Los usuarios finales no deben realizar estos procedimientos.
- Este producto cumple los requisitos ROHS. Asegúrese de utilizar hilo de soldadura sin plomo al soldar.
- Si debe cambiar un condensador, asegúrese de que coincide con la polaridad impresa en la placa de circuito impreso.
- Si debe sustituir un condensador, asegúrese de que la especificación y el número de pieza coinciden con la lista de materiales y la ubicación.
- Si debe sustituir un condensador, inserte las piezas nuevas con cuidado para evitar un cortocircuito causado por la clavija cercana.
- No moje la placa. El agua y la humedad pueden provocar un cortocircuito que cause fallos de funcionamiento.
- Al soldar, trabaje con rapidez para evitar el sobrecalentamiento de la placa de circuito.
- Mantenga la punta del soldador limpia y bien estañada y cuando sustituya piezas.
- Tras la reparación, realice una inspección minuciosa de la placa de circuito para confirmar que se encuentra en buen estado.
- Tras la reparación, realice una prueba de funcionamiento para confirmar que la fuente de alimentación funciona correctamente.

2. Resumen del producto

En este capítulo se ofrece un resumen del producto.

Tipo de producto	Tableta LCD
Tamaño	11.45
Longitud (mm)	266.042
Anchura (mm)	181.98
Grosor (mm)	6.99



3. Desmontaje

3.1 desmontaje de la pantalla

Paso 1: Precalentamiento de la pantalla

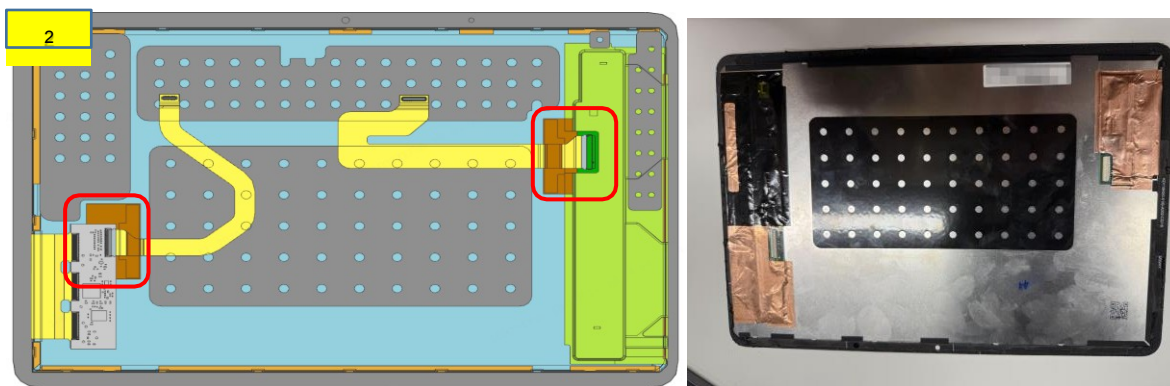
Coloque el aparato boca abajo sobre la plataforma de calentamiento y caliéntelo a 80°C (Figura 1) durante unos 2 minutos (estará listo cuando se note caliente al tacto).



Paso 2: Desmontaje de la pantalla

- 1、 Utilice una ventosa para levantar la pantalla, e inserte una herramienta de palanca entre la pantalla y el conjunto del bastidor central para separar lentamente la pantalla (la pantalla está adherida al conjunto del bastidor central con adhesivo).

Nota: No levante la pantalla bruscamente para evitar romper el FPC de la parte posterior de la pantalla (Figura 2).



- 2、 Levante la pantalla del conjunto del bastidor central, arranque primero las dos láminas de cobre de la parte posterior de la pantalla y, a continuación, extraiga el FPC.

Equipo	accesorio
Ventilador de iones	Cuna para dedos
Plataforma calefactora	Muñequera antiestática
	Hoja de desmontaje
	Barra de pegamento
	Ventosa

3.2 tornillo desmontaje

Paso 1: Desmontaje del tornillo

Coloque el cabezal de la máquina firmemente sobre la mesa de trabajo, utilice un destornillador eléctrico para retirar los tornillos y colóquelos en la caja de almacenamiento de tornillos (**un total de 27 tornillos**).

Paso 2: Inspección

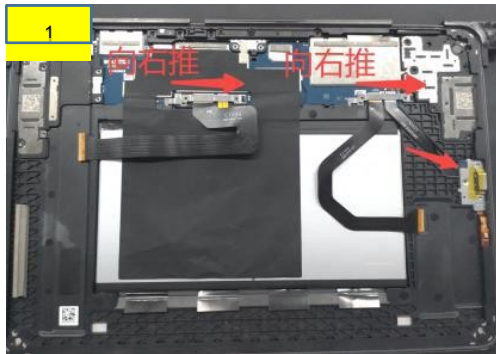
Compruebe el interior del cabezal de la máquina para asegurarse de que no quedan restos de tornillos.

Equipo	accesorio
Ventilador de iones	Cuna para dedos
Destornillador eléctrico	Muñequera antiestática
Caja de almacenamiento de tornillos	

3.3 Chapa de acero&FPC desmontaje

Paso 1: Retirar las placas de acero

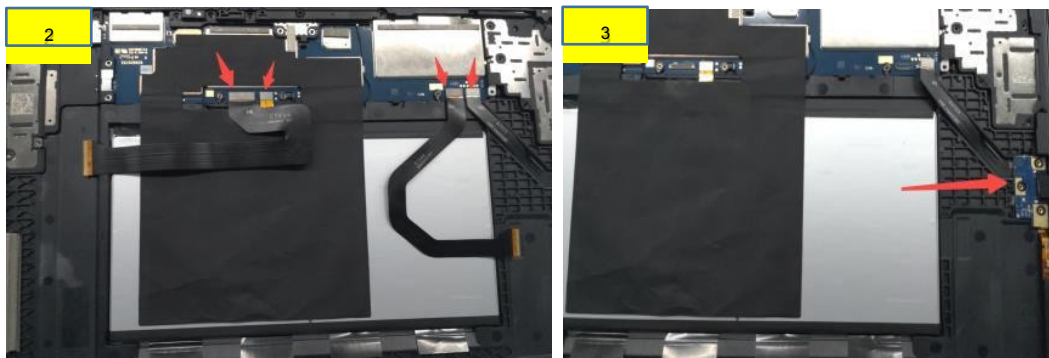
Coloque el cabezal desmontado plano sobre la superficie de trabajo. Retire 3 piezas de placas de acero en la dirección indicada en el diagrama y colóquelas por separado según sea necesario (figura 1).



Paso 2: Retirar el FPC

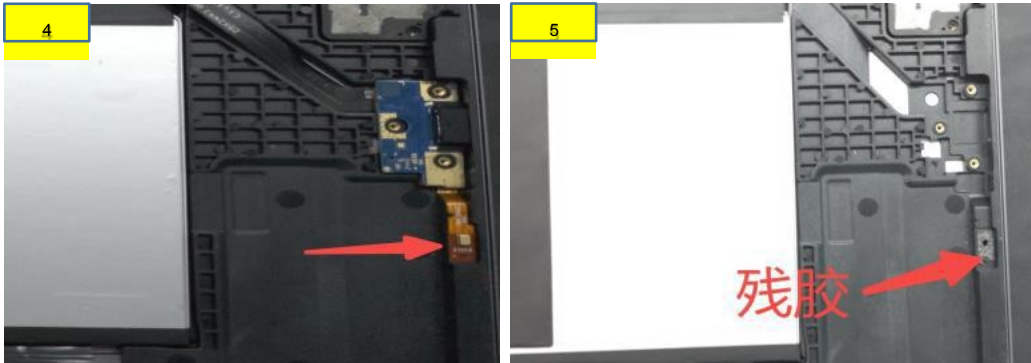
1. Como se muestra en la figura, desenchufe los conectores BTB de la FPC de LCD & EMR & LINK & batería en la placa base, y coloque el FPC de LCD y el FPC de EMR por separado según sea necesario (Figura 2).
2. Retire la placa pequeña y el FPC LINK en la dirección indicada en la figura, y coloque la funda de goma en la caja de almacenamiento, con la placa pequeña colocada en la bandeja (Figura 3).
3. Desenchufe el LINK FPC y limpie el adhesivo del marco central.

Nota: Después de retirar los tornillos, primero debe retirarse la chapa de acero y, a continuación, el conector BTB de la batería antes de proceder con otros pasos.



Paso 3: Retire la FPC del MIC

1. Utilice unas pinzas para levantar y retirar la FPC MIC y, a continuación, colóquela en la caja de desechos defectuosos (Figura 4).
2. Limpie el adhesivo residual en la posición de la FPC MIC en el marco central (Figura 5).



Equipamiento	accesorio
Ventilador de iones	Cuna para dedos
Caja de almacenamiento de tornillos	Muñequera antiestática
	Pinzas
	Pegamento en barra

3.4 BOX& Grafito desmontaje

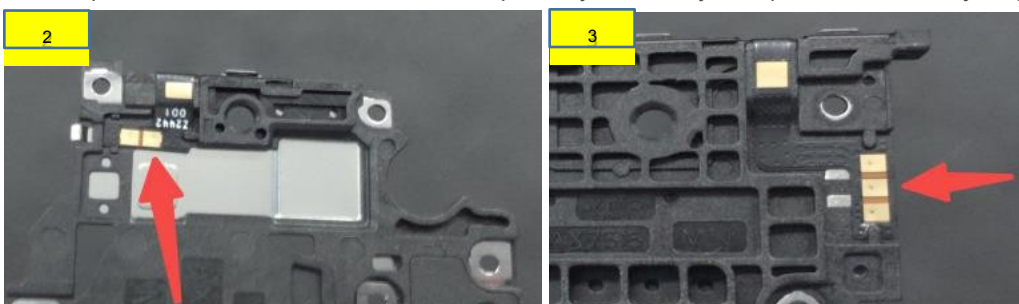
Paso 1: Desmontaje de la CAJA

Retire las CAJAS izquierda y derecha en la dirección indicada en la figura (Figura 1).



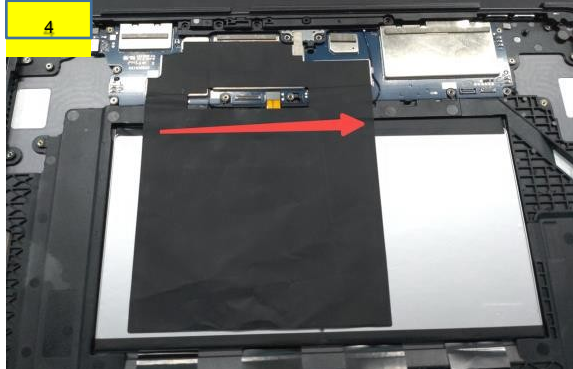
Paso 2: Desmontar el FPC

1. Utilice unas pinzas para extraer la FPC del botón de encendido y la FPC del botón de volumen por separado, y coloque las FPC en la caja defectuosa (Figura 2, Figura 3).
2. Limpie el adhesivo residual de la CAJA izquierda y derecha, y colóquelas en la bandeja según sea necesario.



Paso 3: Desmontar la hoja de grafito

Despegue lentamente la lámina de grafito en la dirección indicada en el diagrama (figura 4).

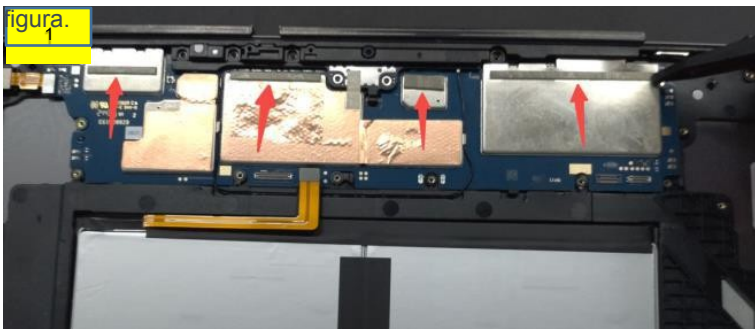


Equipo	accesorio
Ventilador de iones	Protector de dedos
	Muñequera antiestática
	Pinzas
	Barra de pegamento

3.5 Mainboard& Camera desmontaje

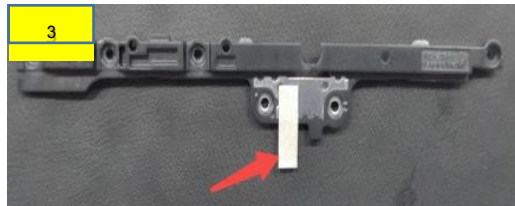
Paso 1: Desmontar la espuma conductora

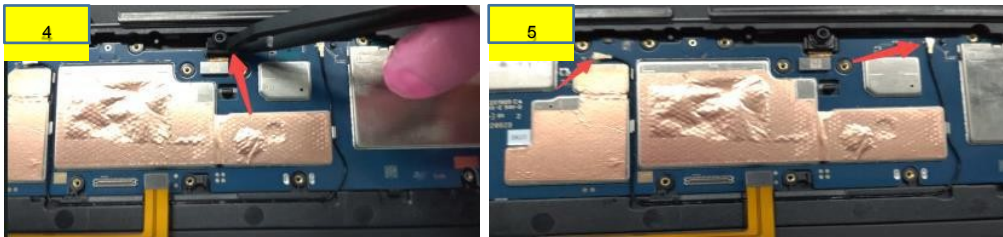
1. Utilice unas pinzas para retirar 4 piezas de espuma conductora de la placa base (Figura 1) Nota: No presione con fuerza sobre la zona de la cubierta de apantallamiento como se muestra en la



Paso 2: Retire el soporte de la placa base

1. Haga palanca y retire el soporte de la placa base en la dirección indicada en el diagrama (Figura 2).
2. Retire el paño conductor del soporte de la placa base y coloque el soporte en la bandeja (Figura 3)
3. Extraiga la funda de goma de la cámara frontal y colóquela en la caja de almacenamiento (Figura 4)
4. Retire el cable coaxial (Figura 5)





Paso 3: Desmontar la placa base y la cámara

1. Levante y extraiga la placa base en la dirección indicada (Figura 6)
2. Retire la cámara trasera y la cámara frontal por separado, despegue el paño conductor de la cámara frontal, protéjala con una cubierta protectora/cinta adhesiva y colóquela en la bandeja
3. Coloque la placa base desmontada en la bandeja



Equipo	accesorio
Ventilador de iones	Cuna para dedos
Caja de almacenamiento de tornillos	Muñequera antiestática
	Pinzas
	Cinta adhesiva

3.6 Desmontaje de la batería

Paso 1: Retire la batería

1. Como se muestra en la figura, tire lentamente del borde de la cinta hacia fuera y retire 4 trozos de cinta adhesiva (Figura 1, Figura 2).
2. Después de retirar la cinta adhesiva, saque la batería y marque un "□" con un rotulador de base oleosa en la posición del código QR (Figura 3).
3. Una vez completados los pasos de desmontaje, coloque la batería en la bandeja.





Equipo	accesorio
Ventilador de iones	Protector de dedos
	Muñequera antiestática
	Pinzas
	Cinta adhesiva
	Rotulador

3.7 Cámara trasera desmontaje

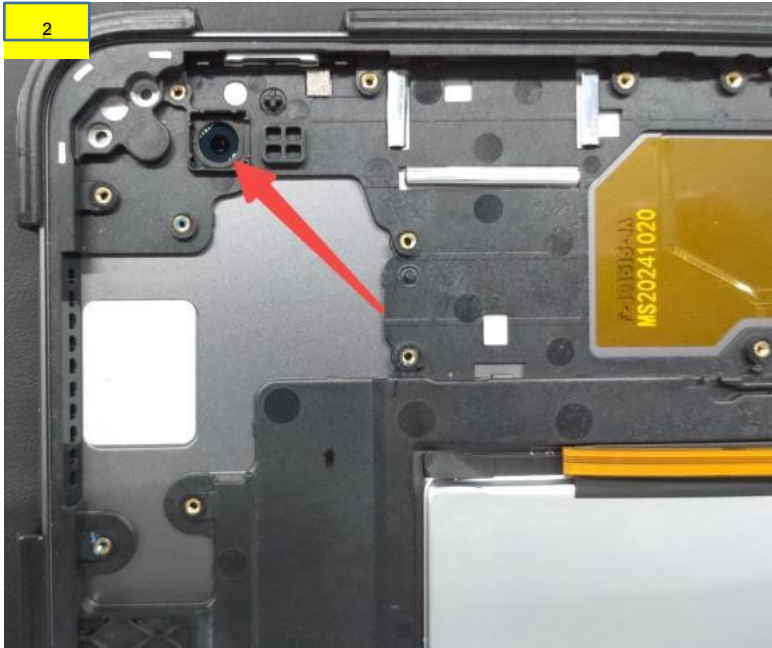
Paso 1: Precaentamiento

Coloque el componente del marco central en la plataforma de calentamiento en la dirección indicada y caliéntelo durante 3-5 minutos (temperatura de calentamiento: 80±5°C).



Paso 2: Desmontaje de la lente

Como se muestra en la figura, utilice un bastoncillo de limpieza para presionar la lente desde el interior y separarla de la montura central (figura 2).



Paso 3: Limpiar el adhesivo

1. Elimine los restos de adhesivo del marco intermedio
2. Coloque el marco intermedio terminado en la zona designada según sea necesario

Equipo	accesorio
Ventilador de iones	Cuna para dedos
Plataforma calefactora	Muñequera antiestática
	Pinzas
	Cinta adhesiva

4. Herramientas de reparación relacionadas en la fábrica



Muñequera



Guantes antiestáticos



Destornillador ESD



Pinzas



ventosa

5. Método de inicialización del SO Android

El método de inicialización de Android OS es el siguiente:

Ruta : Configuración-->Sistema-->Opciones de restablecimiento-->Borrar todos los datos(restablecimiento

