

wacom®



Repair Guide

DTTHA116C

Indice dei contenuti

1. Avvertenze importanti.....	3
Informazioni importanti sulla sicurezza	3
Precauzioni importanti.....	4
2. Riepilogo del prodotto	5
3. Smontaggio	6
3.1 Smontaggio.....	6
3.2 smontaggio delle viti	7
3.3 Smontaggio della lamiera d'acciaio e dell'FPC	7
3.4 Smontaggio BOX& Grafite	8
3.5 Smontaggio della scheda madre e della telecamera.....	9
3.6 Smontaggio della batteria.....	10
3.7 Smontaggio della fotocamera posteriore.....	11
4. Strumenti di riparazione relativi alla fabbrica	13
5. Metodo di inizializzazione del sistema operativo Android.....	14

1. Avvertenze importanti


Leggere prima questo capitolo per conoscere le informazioni sulla sicurezza.

1. La garanzia Wacom decade se il dispositivo è stato aperto da terzi.
2. Il requisito dei riparatori professionali professionale:
 - a. Il riparatore professionale ha le competenze tecniche per riparare i display elettronici e rispetta le normative applicabili ai riparatori di apparecchiature elettriche negli Stati membri in cui opera.
 - b. Il riparatore professionale è coperto da un'assicurazione che copre le responsabilità derivanti dalla sua attività.

Informazioni importanti sulla sicurezza

Leggere attentamente le avvertenze e le note contenute in questo documento per ridurre al minimo il rischio di lesioni personali per il personale di assistenza. Metodi di manutenzione corretti sono importanti per un funzionamento sicuro e affidabile dell'apparecchiatura. Metodi di assistenza non corretti possono danneggiare l'apparecchiatura.

Il riparatore deve avere una conoscenza ed esperienza pregressa nella riparazione del prodotto.

- Assicurarsi che l'ambiente di lavoro sia asciutto e pulito e che soddisfi tutti i requisiti di sicurezza governativi.
- Assicurarsi che le altre persone siano al sicuro mentre si effettua la manutenzione del prodotto.
- Non eseguire alcuna azione che possa causare un pericolo per il cliente o rendere il prodotto non sicuro.
- Utilizzare dispositivi di sicurezza adeguati per garantire la propria sicurezza personale.
- Prima di aprire l'armadietto del prodotto , verificare che l'alimentazione del prodotto collegata dall'alimentazione principale.
- I moduli contenenti componenti elettrici sono sensibili alle scariche elettrostatiche (ESD). Seguire le procedure di sicurezza ESD durante la manipolazione di questi componenti.
- Alcuni prodotti contengono più di una batteria. Non smontare o esporre una batteria a temperature elevate, ad esempio gettandola nel fuoco, altrimenti la batteria potrebbe esplodere.
- Consultare i requisiti governativi per il riciclaggio o lo smaltimento delle batterie.

Queste informazioni forniscono informazioni generali sulla manutenzione della tavoletta e del display interattivo. Il rispetto delle procedure e delle precauzioni è essenziale per una corretta assistenza.

Importanti precauzioni

- La riparazione deve essere eseguita da tecnici professionisti in un centro di riparazione. Gli utenti finali non devono eseguire queste procedure.
- Questo prodotto soddisfa i requisiti ROHS. Per le saldature, assicurarsi di utilizzare un filo di saldatura senza piombo.
- Se si deve sostituire un condensatore, accertarsi di rispettare la polarità stampata sulla scheda.
- Se si deve sostituire un condensatore, accertarsi che le specifiche e il numero di parte corrispondano alla distinta base e alla posizione.
- Se si deve sostituire un condensatore, inserire i nuovi componenti con attenzione per evitare un cortocircuito causato dal pin vicino.
- Non bagnare la scheda. L'acqua e l'umidità possono causare un cortocircuito che provoca malfunzionamenti.
- Quando si salda, lavorare rapidamente per evitare di surriscaldare la scheda.
- Mantenere la punta del saldatore pulita e ben stagnata e quando si sostituiscono le parti.
- Dopo la riparazione, eseguire un'ispezione accurata della scheda di circuito per verificare che sia in buone condizioni.
- Dopo la riparazione, eseguire un test di funzionamento per verificare che l'alimentatore funzioni correttamente.

2. Riepilogo del prodotto

Questo capitolo fornisce una panoramica del prodotto.

Tipo di prodotto	Tavoletta LCD
Dimensioni	11.45
Lunghezza (mm)	266.042
Larghezza (mm)	181.98
Spessore (mm)	6.99



3. Smontaggio

3.1 smontaggio del display

Fase 1: preriscaldamento dello schermo

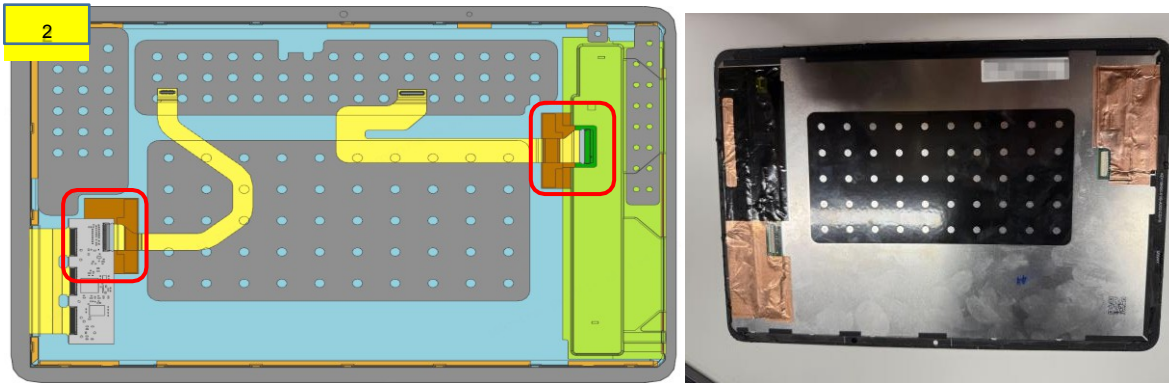
Posizionare il dispositivo a faccia in giù sulla piattaforma di riscaldamento e riscaldarlo a 80°C (Figura 1) per circa 2 minuti (è pronto quando l'apparecchio risulta caldo al tatto).



Fase 2: smontaggio dello schermo

1. Utilizzare una ventosa per sollevare lo schermo e inserire un attrezzo per fare leva tra lo schermo e il gruppo del telaio centrale per staccare lentamente lo schermo (lo schermo è attaccato al gruppo del telaio centrale con un adesivo).

Nota: fare attenzione quando si rimuove lo schermo, non sollevarlo improvvisamente per evitare di rompere l'FPC sul retro dello schermo (Figura 2).



2. Sollevare lo schermo dal gruppo telaio centrale, strappare prima le due lamine di rame sul retro dello schermo e poi estrarre l'FPC.

Attrezzatura	accessori
Ventilatore ionico	Lettino per le dita
Piattaforma di riscaldamento	Cinghia da polso antistatica
	Foglio di smontaggio
	Bastone di colla
	Ventosa

3.2 vite smontaggio

Passo 1: smontaggio della vite

Posizionare saldamente la testa della macchina sul tavolo di lavoro, utilizzare un cacciavite elettrico per rimuovere le viti e riportarle nell'apposito contenitore (**per un totale di 27 viti**).

Fase 2: Ispezione

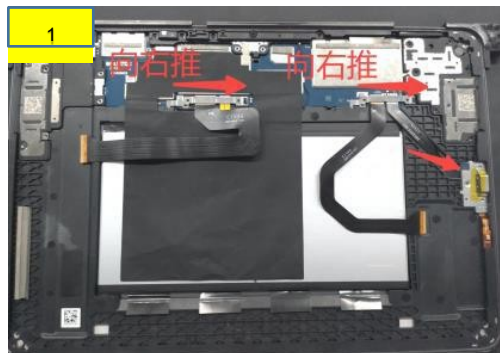
Controllare l'interno della testa della macchina per verificare che non vi siano viti residue.

Attrezzatura	accessori
Ventilatore ionico	Lettino per dita
Cacciavite elettrico	Cinghia da polso antistatica
Contenitore per viti	

3.3 Lamiera d'acciaio&FPC smontaggio

Fase 1: Rimuovere le piastre d'acciaio

Posizionare la testa smontata in piano sulla superficie di lavoro. Rimuovere 3 pezzi di piastre d'acciaio nella direzione indicata in figura e posizzionarli separatamente come richiesto (Figura 1).



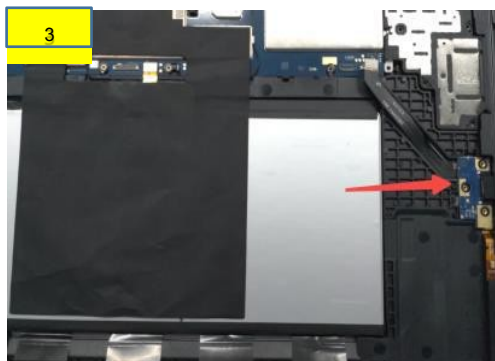
Fase 2: rimozione dell'FPC

1. Come mostrato in figura, scollegare i connettori BTB dell'FPC LCD, EMR, LINK e batteria sulla scheda madre. e posizionare separatamente l'FPC LCD e l'FPC EMR come richiesto (Figura 2).

2. Rimuovere la scheda piccola e l'FPC LINK nella direzione indicata nella figura e posizionare il manicotto di gomma nella scatola di immagazzinamento, con la scheda piccola posizionata nel vassoio (Figura 3).

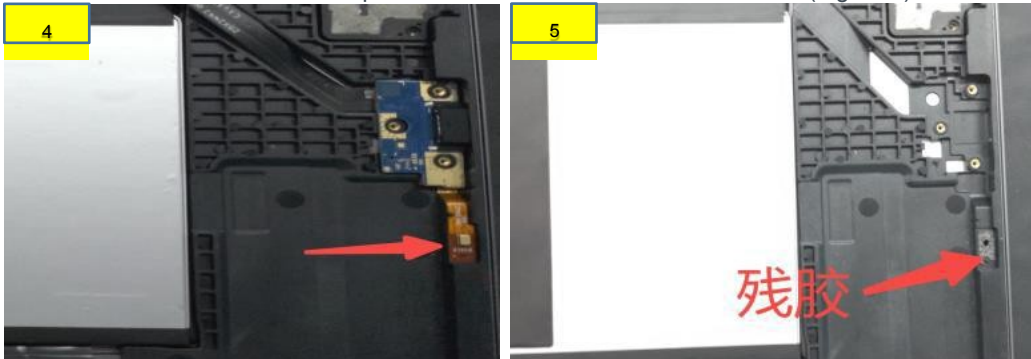
3. Scollegare LINK FPC e pulire l'adesivo sul telaio centrale.

Nota: dopo aver rimosso le viti, è necessario rimuovere prima la lamiera d'acciaio e poi il connettore BTB della batteria prima di procedere con le altre fasi.



Fase 3: rimozione del MIC FPC

1. Utilizzare una pinzetta per sollevare e rimuovere il MIC FPC, quindi riporlo nella scatola degli scarti difettosi (Figura 4).
2. Pulire l'adesivo residuo nella posizione del MIC FPC sul telaio centrale (Figura 5).



Equipaggiamento	accessori
Ventilatore ionico	Culla per dita
Contenitore per viti	Cinghia da polso antistatica
	Pinzette
	Colla Stick

3.4 BOX& Grafite smontaggio

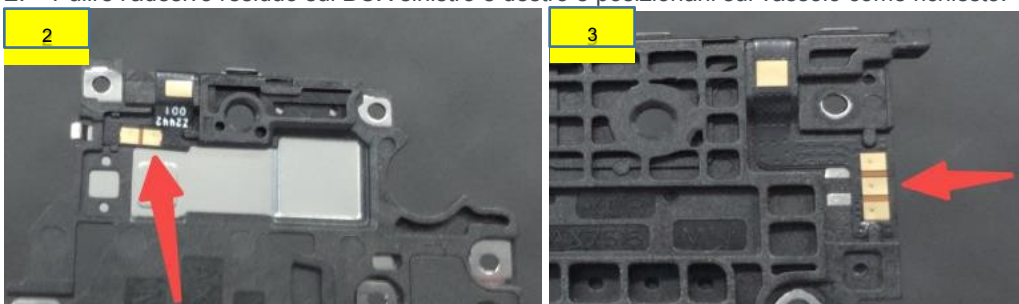
Fase 1: smontaggio del BOX

Rimuovere i BOX destro e sinistro nella direzione indicata in figura (Figura 1).



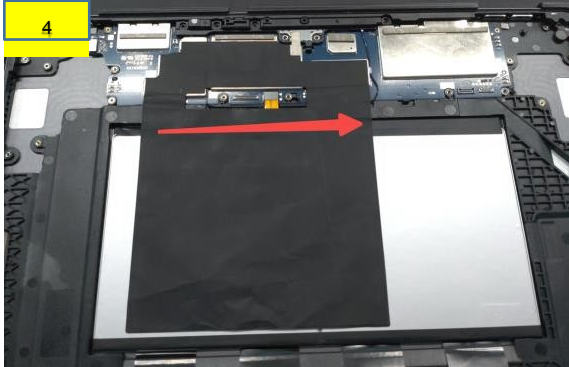
Passo 2: smontare l'FPC

1. Utilizzare le pinzette per rimuovere separatamente l'FPC del pulsante di accensione e quello del volume e riporre gli FPC nella scatola difettosa (Figura 2, Figura 3).
2. Pulire l'adesivo residuo sul BOX sinistro e destro e posizionarli sul vassoio come richiesto.



Fase 3: smontaggio della lastra di grafite

Staccare lentamente il foglio di grafite nella direzione indicata nel diagramma (Figura 4).

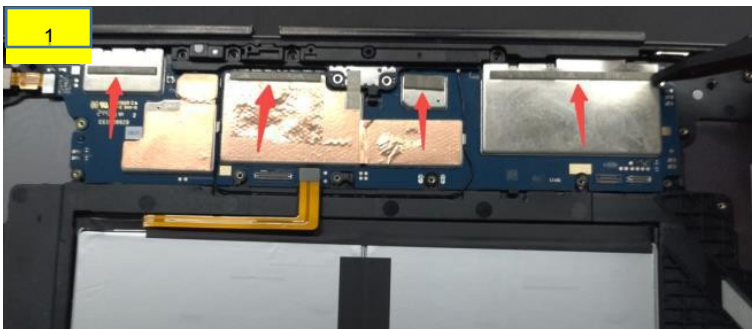


Attrezzatura	accessori
Ventola ionica	Lettino per le dita
	Cinghia da polso antistatica
	Pinzette
	Stick di colla

3.5 Smontaggio della scheda madre e della telecamera

Fase 1: Smontaggio della schiuma conduttiva

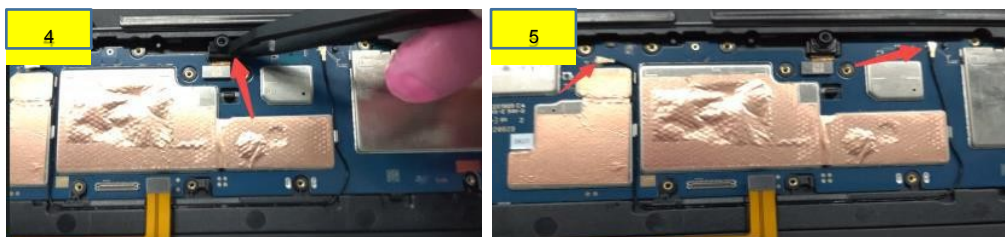
1. Utilizzare le pinzette per rimuovere 4 pezzi di schiuma conduttiva dalla scheda madre (Figura 1)
Nota: non premere con forza sull'area del coperchio di schermatura come mostrato in figura.



Fase 2: rimozione della staffa della scheda madre

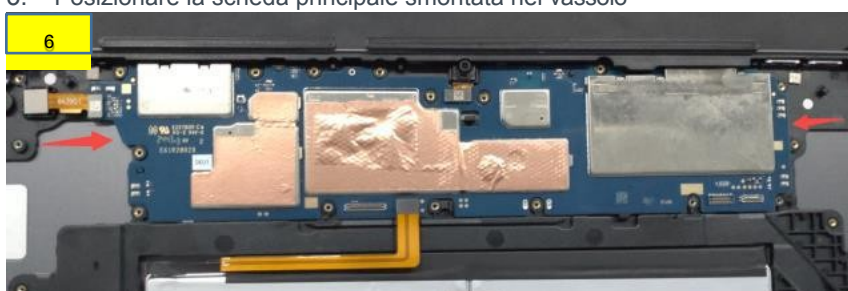
1. Sollevare e rimuovere la staffa della scheda madre nella direzione indicata nel diagramma (Figura 2).
2. Rimuovere il panno conduttore dalla staffa della scheda madre e collocare la staffa nel vassoio (Figura 3).
3. Estrarre il manicotto di gomma della telecamera anteriore e riporlo nel contenitore (Figura 4).
4. Rimuovere il cavo coassiale (Figura 5)





Fase 3: smontaggio della scheda madre e della fotocamera

1. Sollevare e rimuovere la scheda madre nella direzione indicata (Figura 6).
2. Rimuovere separatamente la telecamera posteriore e quella anteriore, staccare il pannello conduttivo della telecamera anteriore, proteggerlo con una copertura protettiva/nastro adesivo e riportarlo nel vassoio.
3. Posizionare la scheda principale smontata nel vassoio

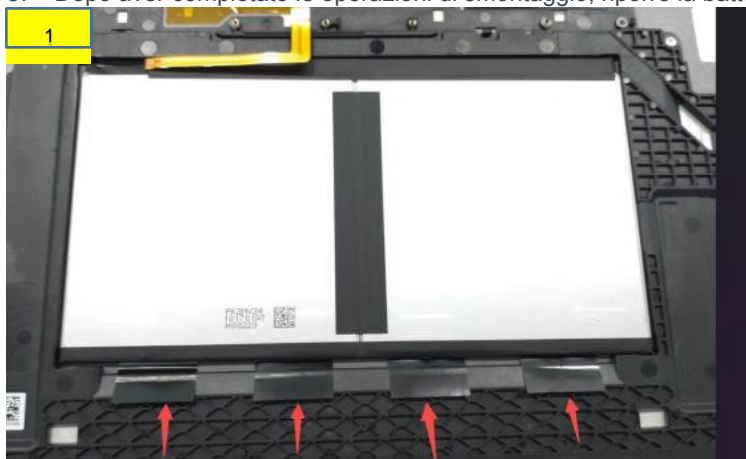


Equipaggiamento	accessori
Ventola ionica	Culla per dita
Contenitore per viti	Cinghia da polso antistatica
	Pinzette
	Nastro per mascheratura

3.6 Batteria smontaggio

Fase 1: rimozione della batteria

1. Come mostrato nella figura, tirare lentamente il bordo del nastro verso l'esterno e rimuovere 4 pezzi di nastro adesivo (Figura 1, Figura 2).
2. Dopo aver rimosso il nastro, estrarre la batteria e segnare un "□" con una penna a base di olio sulla posizione del codice QR (Figura 3).
3. Dopo aver completato le operazioni di smontaggio, riporre la batteria nel vassoio.





Equipaggiamento	accessori
Ventola ionica	Lettino per le dita
	Cinghia da polso antistatica
	Pinzette
	Nastro per mascheratura
	Pennarello

3.7 Fotocamera posteriore smontaggio

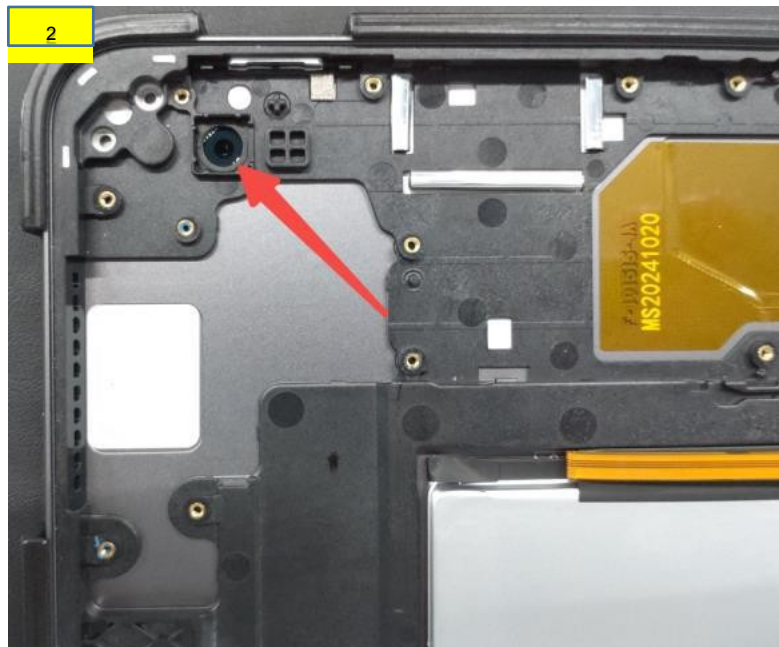
Fase 1: preriscaldamento

Posizionare il componente del telaio centrale sulla piattaforma di riscaldamento nella direzione indicata e riscaldare per 3-5 minuti (temperatura di riscaldamento: 80 ± 5).°C



Fase 2: smontaggio dell'obiettivo

Come mostrato in figura, utilizzare un bastoncino per la pulizia per premere l'obiettivo dall'interno e separarlo dalla cornice centrale (Figura 2).



Fase 3: pulire l'adesivo

1. Rimuovere l'adesivo residuo dal telaio centrale
2. Posizionare il telaio centrale completato nell'area designata, come richiesto.

Attrezzatura	accessori
Ventilatore ionico	Lettino per dita
Piattaforma di riscaldamento	Cinghia da polso antistatica
	Pinzette
	Nastro per mascheratura

4. Strumenti di riparazione relativi alla fabbrica



Cinghia da polso



Guanti antistatici



Cacciavite ESD



Pinzette



ventosa

5. Inizializzazione del sistema operativo

Android metodo

Il metodo di inizializzazione del sistema operativo Android è il seguente:

Percorso : Impostazione-->Sistema-->Ripristino opzioni-->Cancellazione di tutti i dati (reset di

